

Riaillé

BULLETIN MUNICIPAL D'INFORMATION

DÉCEMBRE 2025 | n°368

• Éditorial •

Joyeuses fêtes de fin d'année à toutes et tous !

Noël approche, alors que la douceur de l'été est toujours présente. Cette période est traditionnellement propice aux rassemblements familiaux, réunissant toutes les générations autour du sapin et d'une table. Gardons à l'esprit l'importance du lien qui nous unit.

Les discussions ne mèneront pas toujours à un consensus, mais il est essentiel de faire preuve de tolérance et d'accueillir la diversité des opinions. Vivre ensemble dans le respect de nos différences est préférable à l'isolement dans nos certitudes.

Noël est souvent associé à la générosité ; privilégier les cadeaux de seconde main ou reconditionnés est une démarche responsable. Félicitations à celles et ceux qui favorisent le « consommer local », une tendance qui soutient l'économie et renforce la solidarité.

Cette pause hivernale offre l'opportunité de se ressourcer et de retrouver énergie et sérénité.

Joyeuses fêtes de fin d'année à toutes et à tous !

André RAITIÈRE, Maire de Riaillé



• Agenda •

SAMEDI 6 DÉCEMBRE

Vente de gâteaux pour le Téléthon
(Place de l'Echeveau)

Marche des Godillots
et Marché à la Résidence
des Trois Moulins
(Résidence des Trois Moulins)

SAMEDI 13 DÉCEMBRE

Atelier scrapbooking enfants-parents
(Escapade Joué-sur-Erdre, 10h à 12h)

MERCREDI 17 DÉCEMBRE

Animation Bricol'histoire sur Noël
(Bibliothèque de Riaillé, 9h30)

VENDREDI 19 DÉCEMBRE

Vente d'agrumes
par l'amicale laïque Les P'tits Doisneau
(Place de l'Echeveau, 16h à 18h30)

MERCREDI 24 DÉCEMBRE

Repas de Noël solidaire suivie d'une veillée
(Pause Solid'Erdre - Bonneuvre, à partir 12h)

JEUDI 8 JANVIER

Assemblée générale et galette des rois
du Club du Bon Accueil
(Salle municipale)

Voeux de la Municipalité
(Salle de la Riante Vallée, 19h)

SAMEDI 10 JANVIER

Sainte-Barbe
(Cérémonie à 10h15, Bal à 21h30 à la Riante
Vallée)

**PORTES OUVERTES
DES ÉTABLISSEMENTS
SCOLAIRES**

(voir dates en pages intérieures)

Restez informés grâce à
notre application IntraMuros et à notre site internet :





Spectacle de variétés «Si on changeait ??!»
à la salle de la Riante Vallée.



La concentration était de mise lors du loto organisé par l'APEL de l'école Notre-Dame le dimanche 23 novembre à la salle de la Riante Vallée.



Les enfants du Conseil Municipal des Jeunes ont participé à la commémoration du 11 novembre.



Théâtre participatif « Mon voisin l'agriculteur » organisé par la MSA le mardi 18 novembre à la salle de la Riante Vallée.

Vie communale

ÉLECTIONS

IL EST ENCORE TEMPS DE S'INSCRIRE SUR LES LISTES ÉLECTORALES

Pour pouvoir voter à Riaille aux élections municipales en mars 2026, vous devez être inscrits sur les listes électorales de la commune.

Vous êtes nouvel habitant sur la commune ? Vous n'êtes pas encore inscrit pour voter à Riaille ? Vous devez vous inscrire **au plus tard le 6 février 2026** :

- Soit en ligne sur service-public.gouv.fr
- Soit auprès du secrétariat de la mairie, munissez-vous de votre carte d'identité et d'un justificatif de domicile de moins de 3 mois.

Attention, vous étiez déjà électeurs de Riaille et vous avez changé d'adresse au sein de la commune ? Veuillez en informer la commune avec un justificatif du nouveau domicile ; une nouvelle carte électorale vous sera ensuite attribuée.



• ETAT CIVIL •

Naissances

Alma CHAPEAU
Marylou MALESTROIT ROBION

Décès

Claude HENRY
Gilbert POMMIER

Bientôt 16 ans ?

PENSEZ AU RECENSEMENT !

Pour qui ?
Tous les Français âgés de 16 ans

Pourquoi ?
Grâce au recensement :

- inscription d'office sur les listes électorales
- convocation en JDC
- possibilité de s'inscrire aux concours et examens
- possibilité de passer le permis de conduire

Comment ?
Rendez-vous en mairie ou sur www.service-public.fr

Toutes les informations ici



C'est obligatoire!

INSTAGRAM @armeesjeunesse

LINKEDIN Direction du service national et de la jeunesse

X @DSNJeunesse

YOUTUBE @SGArmees

ASSOCIATIONS

RAPPEL

DOSSIER DE DEMANDE DE SUBVENTION

Les associations riailloises, souhaitant faire une demande de subvention pour l'année prochaine, peuvent télécharger le dossier sur le site internet communal :

www.riaille.fr ou sur l'application Intramuros, le compléter et le déposer en Mairie avant le 5 janvier 2026.

Attention, les dossiers incomplets ou reçus hors délais seront refusés !



COMPTE-RENDU DU CONSEIL MUNICIPAL DU 19 NOVEMBRE 2025

Présents : 15 — Absents : 4 — Pouvoirs : 2 — Votants : 17

ESPACE NUMERIQUE DE TRAVAIL (ENT) E-PRIMO - ADHESION AU GROUPEMENT DE COMMANDES - SIGNATURE D'UNE CONVENTION AVEC L'ACADEMIE DE NANTES

Depuis 2013, l'Académie de Nantes a déployé un Espace Numérique de Travail (ENT) dans les écoles.

Cet ENT, dénommé E-Primo, constitue un espace de travail privilégié pour assurer une continuité pédagogique et maintenir le lien entre l'école et les familles. Il constitue également un support pour l'enseignant facilitant la préparation de la classe et la mise en œuvre de parcours d'apprentissage personnalisés.

Le Conseil municipal décide (à l'unanimité) d'adhérer au groupement de commandes pour le prochain marché E-Primo 2026-2030. Le coût est estimé à 2.50 € /élève /an.

PROTECTION SOCIALE COMPLEMENTAIRE - CONVENTIONS DE PARTICIPATION POUR LA COUVERTURE DU RISQUE SANTE DES AGENTS

La participation financière des collectivités territoriales à la protection sociale des agents a été rendue obligatoire à compter du 1^{er} janvier 2025 pour la prévoyance (perte de revenu en cas de maladie/invalidité) et à compter du 1^{er} janvier 2026 pour le risque « santé » (mutuelle).

Pour ce dernier risque, la participation de la commune ne peut être inférieure à 15 €.

Le Conseil municipal décide (à l'unanimité)

- de fixer le montant de participation financière pour la couverture du risque « Santé » à 15 € brut par agent/mois à compter du 1^{er} janvier 2026

- de donner mandat au Centre de gestion de la fonction publique pour la mise en œuvre d'une convention de participation couvrant le risque « Santé » à compter du 1^{er} janvier 2026

REVALORISATION DES TARIFS MUNICIPAUX

Après avis de la commission des finances, le Conseil municipal décide (à l'unanimité) de revaloriser les tarifs municipaux comme suit:

CIMETIERE	Tarifs 2026
Concessions	
15 ans	300 €
30 ans	520 €
50 ans (renouvellement uniquement)	1 500 €
100 ans (renouvellement uniquement)	2 000 €
Caveaux (concession à ajouter)	
1 place	1 000 €
2 places	1 600 €
Cave-urne (concession à ajouter)	
Cave-urne	450 €
Columbarium	
15 ans	600 €
30 ans	900 €
Fourniture et pose plaque pour jardin du souvenir	200 €
DROITS DE PLAGE	Tarifs 2026
Vente de denrées alimentaires et tous produits	Forfait 50 €/trimestre-Occasionnel 10 €/jour
Manèges, cirques et assimilés	60 € / jour
Vente au déballage (non alimentaire et hors marché du vendredi)	60 € / jour
OCCUPATION DU DOMAINE PUBLIC	Tarifs 2026
Terrasse découverte ou couverte par système escamotable	1,5 € par m ² et par mois
PRÊT DE MATERIELS	Tarifs 2026
Chapiteaux : (1) 300x450 - (2) 300x600	(1) 40 € - (2) 50 € ; Caution 500 €/chapiteau
Tables et chaises	Gratuit ; Caution 200 €
Parquets : 1,25 m x 2,50 m	1,5 €

TRAVAUX	Tarifs 2026
Fourniture et pose de buses diam 300	50 €/ml
Poses de buses plastique (fournies par le demandeur)	40 €/ml
Fourniture et pose d'un regard	100 € l'unité
Fourniture et pose tête de pont	Suivant devis
AUTRES	Tarifs 2026
Etiquettes liste électorale	50 €
Reproduction clés	100 €
SALLES COMMUNALES	Tarifs 2026
Salle Municipale	
Journée, repas, concours, vin d'honneur	190 €
Verre de l'amitié (dans le cadre des obsèques)	75 €
Utilisation associations, institutions à but non lucratif	Gratuit
Caution occupation non prévue au contrat (ex : dimanche)	190 €
Salle de Sports - Terrain de football	
Utilisation non sportive	Pas de location
Utilisation selon convention de l'éclairage extérieur	120 €
Salle de la Riante Vallée	
<i>semaine (par jour)</i>	
Cuisine	420 €
Salle entière (cloisonnement possible)	400 €
<i>week-end et jour férié (par jour)</i>	
Cuisine	420 €
Salle entière (cloisonnement possible)	610 €
Caution ménage	300 €
Caution dégradation et matériel	1 000 €
Caution occupation non prévue au contrat (ex : dimanche)	1 030 €

Salle de la Riante Vallée - Salle municipale

50% du tarif à partir du 2^{ème} jour si prévu au contrat

60 % du tarif pour les associations ayant leur siège sur le territoire du Sivom du 15/10 au 31/03 dans la limite d'une fois par an.

Salle de la Riante Vallée

Gratuité pour les institutions-collectivités en semaine.

Associations scolaires de Riaillé

Gratuité de la salle de la Riante Vallée (sans les cuisines) du 15/10 au 31/03, dans la limite d'une fois par an et par association scolaire.

INCORPORATION DE BIENS SANS MAITRE DANS LE DOMAINE PRIVE COMMUNAL

Le Code général de la propriété des personnes publiques définit les biens sans maître comme des biens qui n'ont pas de propriétaire connu, qui ne sont pas assujettis à la taxe foncière sur les propriétés bâties et pour lesquels, depuis plus de trois ans, la taxe foncière sur les propriétés non bâties n'a pas été acquittée ou a été acquittée par un tiers.

Par arrêté municipal n°2025-058 en date du 6 mai 2025, il a été constaté la vacance de biens sans maître sur les parcelles cadastrées C 883, C 885, C 891, sises LA NOE a été adopté.

Aucun propriétaire ne s'étant fait connaître dans le délai de six mois à compter de la date de la dernière des mesures de publicité, le Conseil municipal décide (à l'unanimité) d'incorporer ces parcelles dans le domaine privé communal.



La prochaine séance du Conseil Municipal se déroulera le mercredi 17 décembre à 20h, salle du Conseil de la mairie.

ESPACE FRANCE SERVICES FIN DES TRAVAUX

Depuis le 13 novembre, l'espace France Services a réintégré ses locaux habituels. Nouvel espace, nouveaux bureaux, nouvelle entrée...

N'hésitez pas à venir nous rendre visite !



INFORMATIONS FERMETURE ET CONGÉS

L'espace France Services sera exceptionnellement fermé le : jeudi 18 décembre toute la journée. Les agents seront en formation.

De plus, en cette fin d'année, l'espace France Services sera fermé du jeudi 25 décembre 2025 au vendredi 2 janvier 2026, et rouvrira le lundi 5 janvier aux horaires habituels.

DÉCHÈTERIE DU NOUVEAU POUR LES GRAVATS ET DÉCHETS ÉLECTRONIQUES

La Communauté de Communes du Pays d'Ancenis (COMPA) met en place des nouvelles modalités de tri en déchèterie concernant les gravats ainsi que les Déchets d'Équipement Électriques et Électroniques (DEEE).

Gravats : une nouvelle façon de les trier

Afin de valoriser au mieux ces déchets, vous êtes invités à séparer les terres des gravats puis à :

- Déposer vos gravats (sans terre, ni briques plâtrières) dans la case dédiée aux gravats en déchèterie,
- Déposer les terres dans la case dédiée aux terres en déchèterie. Vous pouvez également donner une seconde vie à votre terre végétale en la proposant à votre entourage.

En cas d'apports très importants de gravats, merci de bien vouloir solliciter l'accord préalable de la COMPA au 02 40 96 31 89 ou à compa@pays-ancenis.com.





TU AS ENTRE 16 ET 30 ANS ?

Tu cherches un logement sur le Pays d'Ancenis...
Habitat Jeunes du Pays d'Ancenis
répond aux besoins de logements des jeunes en mobilité professionnelle et géographique.

Habitat Jeunes du Pays d'Ancenis propose 4 résidences à Ancenis-Saint-Géréon, Ligné, Loirauxence / Varades, Vallons-de-l'Érdre / Saint-Mars-La-Jaille.

Et une offre d'Hébergement Temporaire chez l'Habitant sur la communauté de communes du Pays d'Ancenis.






ACCUEILLIR
les jeunes en mobilité professionnelle sur le territoire de la Communauté de Communes du Pays d'Ancenis

ORIENTER
tous les jeunes afin de les aider à accéder à un logement et à s'y intégrer dans les meilleures conditions

ACCOMPAGNER
les jeunes vers l'autonomie à travers des actions individuelles et collectives

GÉRER
un parc de logements transitoires et diversifiés pour les jeunes en phase de préparation à la vie active




DEEE : retour de la collecte quotidienne

Il est de nouveau possible de déposer des Déchets d'Équipement Électriques et Électroniques (DEEE) chaque jour sur les cinq déchèteries du territoire. Cela concerne tous les appareils avec une prise : réfrigérateur, lave-vaisselle, lave-linge, petits et gros électroménagers...

Pour rappel : tous les habitants du Pays d'Ancenis ont la possibilité d'accéder aux cinq déchèteries intercommunales grâce à leur carte d'accès (sur demande via le site internet de la COMPA).

Plus d'informations sur www.pays-ancenis.com



ROUTES DÉPARTEMENTALES EN VEILLE ACTIVE POUR L'HIVER

Du 1^{er} décembre 2025 au 2 mars 2026, pour faire face aux conditions de conduite pouvant être difficiles en hiver, le Département met en place chaque année un dispositif de viabilité hivernale. Ainsi, en cas d'intempéries, 22 équipes sont prêtes à intervenir aux quatre coins de la Loire-Atlantique pour des opérations de maintien ou de rétablissement des conditions de conduite selon trois niveaux de service, en fonction de la nature et de l'importance des voies.

Pour connaître les différents niveaux de service et l'état du réseau routier, rendez-vous sur inforoutes.loire-atlantique.fr/veille-hivernale

Mardi 9 décembre 2025 - 20h
Salle Althéa - Couffé

Parents / Professionnels de la petite enfance : si on se parlait ?



Soirée conférence animée par **Monica MEJIA**
Psychologue clinicienne à la Vie des Parents

GRATUIT et ouvert à tous (inscription conseillée)
02 40 80 77 16

relaispetiteenfance@sivom-secteur-riaille.com

Organisée par les RPE du Pays d'Ancenis



ASSOCIATION DE RECHERCHES SUR LA RÉGION D'ANCENIS

REVUE HISTOIRE ET PATRIMOINE AU PAYS D'ANCENIS

En 1987, l'ARRA faisait paraître le premier numéro de la revue Histoire et patrimoine au Pays d'Ancenis, dont l'objectif était de « recenser, étudier, protéger et faire connaître dans un esprit de rigueur scientifique tout élément du patrimoine culturel du Pays d'Ancenis ». Le n° 40 qui paraît cette année poursuit le même but en vous proposant une série d'articles variés, notamment :



Le 80^{ème} anniversaire du retour des prisonniers de guerre 1939-1945, le Cercle de lecture d'Ancenis aux XVIII^e et XIX^e siècles, le chantier naval des établissements Bréhéret, une saboterie mécanique à Teillé, les croix « juliennes » en Pays d'Ancenis, les initiales en fer forgé sur les façades d'Ingrandes ou la course cycliste Paris-Nantes-Rouen-Paris en 1892...

À vous de juger si l'objectif de départ a été atteint !

BIBLIOTHÈQUES

PARTICIPEZ AUX PRIX LITTÉRAIRES DU PAYS D'ANCENIS

Envie de découvrir de nouveaux livres ? Les prix Lire en Pays d'Ancenis et BD du Pays d'Ancenis ont dévoilé leurs sélections. Cinq romans et cinq bandes dessinées sont à retrouver dans les bibliothèques du Pays d'Ancenis.

PRIX LIRE EN PAYS D'ANCENIS

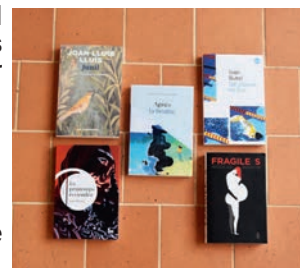
Organisé par la Communauté de communes du Pays d'Ancenis (COMPA), ce prix, destiné aux lecteurs de plus de 15 ans, a pour objectifs de faire découvrir de nouveaux auteurs, d'inciter à la lecture et de développer les échanges autour des romans.

Cette année, les romans sélectionnés sont :

- *De silence et d'or* d'Ivan Butel (éditions Globe)
- *Fragile-s* de Nicolas Martin (éditions Au Diable Vauvert)
- *Le printemps reviendra* de Nour Malowé (éditions Récamier)
- *Après la brume* d'Estelle Rocchitelli (éditions Dalva)
- *Junil* de Joan-Lluís Lluís (éditions Les Argonautes)

Pour participer à la 14^{ème} édition, il suffit de lire au moins trois des cinq ouvrages proposés et voter avant fin juin 2026 :

- par mail à bibliofil@pays-ancenis.com,
- en ligne sur bibliofil.pays-ancenis.com,
- directement à la bibliothèque de votre choix.

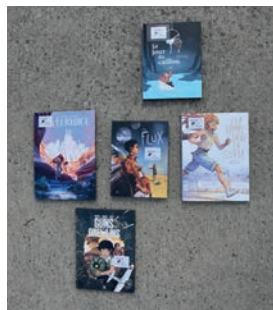


PRIX BD DU PAYS D'ANCENIS

Proposé par l'association Ancenis BD et la COMPA, le prix BD du Pays d'Ancenis offre une sélection de cinq bandes dessinées aux lecteurs.

Pour cette saison, les titres en lice sont :

- *Flux* de Jop (éditions Ankama)
- *Guns & Gremlins* de David Hasteda, Guillaume Leblanc et Feylin (éditions Ankama)
- *Une femme dans la course* de Marie Duvoisin et Gwénola Morizur (éditions Lombard)
- *Eurydice* de Solen Guivre et Lou Lubie (éditions Delcourt)
- *Le jour du caillou* de Véro Cazot et Anaïs Flogny (éditions Dupuis)



Le gagnant sera annoncé au festival de la BD et de l'illustration à Ancenis-Saint-Géréon, les 28 et 29 mars 2026. Pour participer, il suffit de lire au moins quatre des cinq bandes dessinées sélectionnées, puis de voter avant le 19 mars 2026, en ligne, dans les bibliothèques participantes du Pays d'Ancenis, à l'Espace Culturel Leclerc à Ancenis-Saint-Géréon ou à l'association Ancenis BD.

Prochaines dates à retenir :

- **Samedi 20 décembre** à 19h à la bibliothèque de Vair-sur-Loire (Saint-Herblon), rencontre avec Solène Guivre auteure de « *Eurydice* ».
- **Vendredi 16 janvier** à 20h à la bibliothèque de Mouzeil, rencontre avec David Hasteda et Guillaume Leblanc auteurs de « *Guns & Gremlins* ».
- **Jeudi 12 février** à 19h à la médiathèque du Cellier, rencontre avec Marie Duvoisin auteure de « *Une femme dans la course* »

Plus d'infos sur bibliofil.pays-ancenis.com

EN JANVIER, LES ÉTABLISSEMENTS DE RIAILLÉ VOUS OUVRENT LEURS PORTES



Samedi 17 janvier 2026, de 9h à 12h
Collège Saint-Augustin - 80 rue de la Mauvraie

Vendredi 23 janvier 2026, de 17h à 20h,
et samedi 24 janvier 2026, de 9h à 13h
Maison Familiale Rurale du Val d'Erdre
551 rue d'Anjou

Samedi 31 janvier 2026, de 10h à 12h
- école maternelle et primaire Robert-Doisneau
224 rue des Rochettes
- école maternelle et primaire Notre-Dame
76 rue du Cèdre
- accueil périscolaire du SIVOM du secteur de Riaillé
rue des Lilas (bâtiment l'Orange Bleue)
- restaurant scolaire municipal
rue des Lilas (bâtiment l'Orange Bleue)



BRICOL'HISTOIRES
DES HISTOIRES SUIVIES D'UN
BRICOLAGE



SPÉCIAL NOËL !



Une animation mensuelle dans les bibliothèques de Riaillé, Joué-sur-Erdre, Trans-sur-Erdre, Teillé ou Pannecé

Mercredi 17 décembre | 9h30
RIAILLÉ

Gratuit, sur inscription en ligne ou au 09.47.15.25.17

Plus d'infos sur biblio.fil.pays-ancenis.com
biblio.fil.paysancenis



PAUSE SOLID'ERDRE ACCOMPAGNEMENT SCOLAIRE

La vocation du Secours Catholique est de développer des actions de fraternité afin que les plus pauvres retrouvent leur place et leur capacité à agir dans notre société. Localement, la Pause Solid'Erdre a ouvert **une maison des solidarités** à Bonnoeuvre (Vallons de l'Erdre) : un lieu de rencontres, de convivialité, d'activités partagées, un lieu d'entraide intergénérationnel et interculturel ouvert à tous, pouvant accueillir d'autres groupes et associations.



Parmi tous les bénévoles investis, une équipe, sensible à la scolarité des enfants, propose un « accompagnement scolaire » pour les enfants de 6 à 11 ans environ. Il s'agit d'offrir aux enfants, aux côtés de l'école, l'appui et les ressources pour retrouver confiance en eux et pour bâtir des repères pour mieux vivre leurs années de scolarité. Les séances peuvent se dérouler dans une salle municipale située au plus près du domicile de l'enfant. La fréquence et la durée des séances peuvent varier en fonction des possibilités de l'enfant, de la famille et des bénévoles. Le/la même bénévole accompagne le même enfant tout au long de l'année.

pausesoliderdre.440@secours-catholique.org
ou 09 77 33 69 77

Atelier scrapbooking
Enfants & parents

avec Agathe du réseau Biblio'fil et Faustine, référente familles

Boîte de chocolats de Noël

A partir de 8 ans

Samedi 13 décembre 2025 de 10h à 12h

A l'Escapade JOUE-SUR-ERDRE

Gratuit sur inscription auprès du service familles : 07 88 75 61 10
referentfamilles@sivom-secteur-riaille.com

PAUSE SOLID'ERDRE PROGRAMME DE DECEMBRE

Dim 7 déc.	12h - 17h30	TABLE OUVERTE et APREM'JEUX CONVIVAL
Mer 10 déc	14h30- 16h30	Pause enCHANTée
Lun 15 déc.	14h-17h	Pause conviviale «Jeux de mémoire et de logique» ou « Préparatifs de Noël »
Mar 23 déc.	14h-17h	Préparons Noël
Mer 24 déc.	à partir de 12h	Repas et veillée «Fraternoël» <i>Un repas solidaire suivie par une veillé de Noël - sur inscription avant le 10 décembre (formulaire disponible en Mairie)</i>
Accompagnement à la SCOLARITE Accompagnement SECOURS (accompagnement, aides, accès aux droits... Tél. : 07 86 49 60 69)		

1 rue de la Garenne, Bonneuvre 44540 Vallons de l'Erdre
Tél. 09 77 33 69 77
pausesoliderdre.440@secours-catholique.org



L'Amicale
Laique
Les P'tits
Doisneau

VENTE D'AGRUMES

À RETROUVER SUR LA PLACE
DU MARCHÉ DE RIAILLÉ
LES 5 ET 19 DÉCEMBRE
DE 16H À 18H30

**AU PROFIT DE L'ÉCOLE
ROBERT DOISNEAU**

ASSOCIATION HISTOIRE & PATRIMOINE MARINETTE, LA PLUS JEUNE DE NOS CENTENAIRES

De son vrai prénom : Marie, Louise, Antoinette MARTIN, née en août 1925.

Marinette nous a reçu chez elle, et 3 heures n'ont pas suffi pour faire le tour d'une vie aussi riche. Sa première réaction a été de nous dire : *«Un siècle, c'est pas long !»*

Elle est née à la Poitevineière, dans une ferme de 32 ha que tenaient ses parents, locataires du comte de Durfort. A pied, elle fréquente l'école Notre-Dame jusqu'à 14 ans, année du certificat d'étude primaire. C'est un échec. Elle fait une faute qui la privera de son examen. *« A cause de cela, nous dit-elle, je suis devenue la honte de la famille. »* Elle se promet alors de se retrouver toujours dans les meilleures.



Marinette à 22 ans

Puis Marinette fait la cuisine et travaille sur la ferme, elle se souvient des plantations des betteraves et des choux avec une tranche. Elle accompagne et admire son père. Elle nous dit : *«Quand je voyais mon père semer le blé à la main, on aurait dit qu'il distribuait des sacrements...»* Elle ajoute qu'elle n'a pas beaucoup de souvenirs de la guerre.

Elle a deux oncles qui sont prêtres et qu'elle rencontre souvent chez sa grand-mère. Ce sont eux qui lui donnent le goût du luxe et l'incitent à reprendre ses études. C'est ce qu'elle fera à Châteaubriant. Marinette jouera dans plus de 12 pièces de théâtre avant même la construction de la salle de la Mauvraie. Une troupe de filles uniquement. Revenant le soir de Châteaubriant pour les répétitions.

A un moment, elle a devant elle 3 possibilités : faire des études d'infirmières, mettre en place une maison de repos à Riaillé, ou acheter le Moulin Pelé pour en faire un restaurant. Elle choisit le métier d'infirmière, passe le concours, elle est reçue 56^{ème} sur 126. Elle sera diplômée et passera 7 ans et demi à la clinique de l'Espérance de Châteaubriant jusqu'en 1974. Puis elle se dirige vers Nantes avec sa 2^{ème} CV, et rejoint la clinique Texier-Lévesque tenue par les sœurs de la Haie-Mahéas de Saint-Etienne-de-Montluc, qui lui ont beaucoup appris. Marinette prendra la direction de cette clinique jusqu'en 1992, soit à 67 ans, en accomplissant à titre gratuit ses deux dernières années. Elle nous déclare : *«J'avais l'amour de mon métier. Les 35 heures je ne connaissais pas. Le célibat c'était mieux pour être totalement à ma tâche. Je n'ai manqué de rien. Je recommencerais la même chose aujourd'hui. Lépanouissement par le travail c'est fondamental. Le bonheur, c'est la relation aux autres. Dans toutes les situations, j'ai trouvé sur mon chemin des gens pour m'aider. J'ai voté la première fois le 10 novembre 1946 sous la quatrième république. Depuis, je ne me suis jamais abstenue.»*



Marinette à Paris
pour fêter ses 100 ans...
Prête à rejouer au théâtre !

A la question : comment vivez-vous votre retraite ?

«Je ne m'ennuie jamais. Je lis beaucoup, je suis abonnée à quatre journaux, je tricote, je regarde la télé, je vois beaucoup de monde. J'ai une chance inouïe, c'est d'avoir ma nièce avec moi. Je ne regrette qu'une chose, c'est qu'à la Poitevineière les relations étaient fortes avec le château, maintenant, elles sont inexistantes.»

Et l'avenir ?
«Je fais confiance à la science. L'IA c'est l'avenir ...»

Longue vie à toi Marinette... !

Coordonnées utiles

Services municipaux

Mairie

170, rue du Cèdre, BP 32, 44440 Riaillé
Tél : 02 40 97 80 25 - mail : mairie@riaille.fr
Site internet : www.riaille.fr

Accueil du public :

-du lundi au jeudi : 8h30 à 12h30
-le vendredi : 8h30 à 12h30 et 13h30 à 16h30

Restaurant scolaire

Bâtiment l'Orange Bleue - Rue des Lilas
Tél : 02 40 97 84 09 - mail : restaurantscolaire@riaille.fr

Services Enfance Jeunesse

SIVOM du secteur de Riaillé - 182, rue du Cèdre
02 28 01 89 19 - serviceenfancejeunesse@orange.fr

Accueil périscolaire

Bâtiment l'Orange Bleue - Rue des Lilas
02 40 97 86 19 - apsriaille@gmail.com
Lundi, mardi, jeudi et vendredi : 7h15-9h00 et 16h30-18h45

Accueil de loisirs

Le mercredi (sauf vacances scolaires) : 7h15 à 18h45

La Bulle d'Erdre (anciennement Bateau sur l'eau)

Lieu d'Accueil Enfants Parents (LAEP)/ enfants de 0-4 ans
Bâtiment l'Orange Bleue, rue des Lilas
Tél : 07 88 75 61 10
referentfamilles@sivom-secteur-riaille.com
Les jeudis (sauf vacances scolaires) : 9h-12h

Relais Petite Enfance

Sur rendez-vous
-Lundi et mercredi de 9h15 à 12h à la Maison de l'Enfance
« Les Coccinelles » à Joué sur Erdre -Tél : 02 28 24 57 59
-Mardi 15h30- 19h, jeudi 15h30- 18h et vendredi 9h15-12h
A l'Orange Bleue à Riaillé - Tél : 02 40 80 77 16
relaispetiteenfance@sivom-secteur-riaille.com

Foyer des Jeunes

Rue des Lilas. Hors vacances scolaires: le mercredi et le samedi de 13h30 à 18h30. Pendant les vacances scolaires : du lundi au vendredi de 13h30 à 18h30
Tél : 02 51 71 07 25 ou 06 30 28 43 85
Mail : jeunessivomriaille@orange.fr
Facebook : foyer des jeunes sivom

Services intercommunaux

Bibliothèque

Bâtiment l'Orange Bleue - Rue des Lilas
-Mardi : 16h-18h
-Mercredi : 10h-12h30 et 16h-18h
-Vendredi : 16h-18h30
-Samedi : 10h - 12h30
-Dimanche : 11h-12h30
Tél. : 02 40 97 85 92

Déchèterie (lieu-dit l'Aufraîne)

-Lundi, mercredi et vendredi de 14h à 17h30
-Mardi de 9h à 12h30
-Samedi de 9h à 12h30 et 14h à 17h30

Conciliateur de Justice

-Agnès BARDAINE - sur rendez-vous auprès de la mairie d'Ancenis : 02 40 83 87 00
-Maison de Justice et du Droit de Châteaubriant sur rendez-vous au 02 28 50 44 41

Point Justice

Aide aux victimes, droits des femmes et des familles, protection des majeurs vulnérables, droit du travail, droit de la consommation... Sur rendez-vous au 02 40 96 31 89

Edition : Commune de Riaillé

Directeur de la publication : André RAITIÈRE

Commission communication : André RAITIÈRE, Gwladys MAR-
CHAND, Joachim MARTIN, Véronique PEROCHÉAU-ARNAUD, Pa-
trice CHEVALIER, Yannick FERRAND, Jean-Claude CESBRON
Mise en page : Mairie de Riaillé - Service communication
Crédits photos : Commune, COMPA, département de Loire-Atlan-
tique, associations, Freepik

Impression : Imprimerie PLANCHENAULT - 500 exemplaires

Dépôt légal : décembre 2025

Transport Solidaire 07 80 55 59 46

Besoin d'écoute

(quelque soit le genre de la victime)

-Violences Femmes Info : 3919 (anonyme et gra-
tuit, 24h/24, 7j/7)
-Solidarité Estuaire : 06.35.76.60.81
-France Victimes : 116 006
-CIDFF Nantes : 02 40 48 13 83
-Prévention Suicide : 3114
-Maltraitements contre les personnes âgées et/
ou handicapées : 3977 (7j/7 - 9h à 19h)
-Jeunes victimes de harcèlement et violences
numériques : 3018

Services d'urgence (par téléphone)

-Médecins : 15
-Gendarmerie : 17 - Pompier : 18
-Appel d'urgence européen : 112
-Allô Enfance en Danger : 119 (anonyme et gra-
tuit, 24h/24, 7j/7)
-Message d'urgence 114 par SMS en cas d'im-
possibilité de parler
-Urgences Vétérinaires : 31 15 (appel gratuit)

Services médicaux - paramédicaux

Médecins

-Dr GALLOT Isabelle et Dr RICHE Violaine -
66 rue du Calvaire - 02 40 97 81 93
-Dr TRILLARD Marc - 57 chemin de la Planchette
- 02 40 97 80 02

Pharmacie CHEPEAUX

111, rue de l'Ouche - 02 40 97 84 23
Pour connaître la pharmacie de garde: 32 37

Infirmières

-Mme BARTHÉLÉMY Sylvie : 02 40 97 87 56
-Mme DUBOIS Florence : 02 40 97 83 97

Orthophonistes

-Mme BANEATH Brigitte - 57 ch. de la Planchette
- 02 40 13 04 73
-Mme GODIN Marie - 2 Hameau du Boisillet -
07 67 36 67 39

Kinésithérapeutes

Cabinet médical - 57 ch. de la Planchette
Tél : 02 40 97 87 78

Pédicure-podologue

Cabinet médical - 57 ch. de la Planchette (ou à
domicile) Mme BOMPOIS Nelly : 02 40 97 36 50
ou 06 82 93 79 43

Ostéopathe

Mme BOUGUYON Charlotte : 06 60 24 20 27
2, Hameau du Boisillet

Clinique vétérinaire

Rue de Bretagne - Tél : 02 40 97 80 26

Gendarmerie de Riaillé

lundi, vendredi : 14:00-18:00
mardi, jeudi, dimanche : Fermé
mercredi, samedi : 08:00-12:00, 14:00-18:00
En dehors de ces horaires ou en cas d'ur-
gence 24 heures/24 et 7 jours/7, sonner
et utiliser l'interphone pour être mis en
relation avec un opérateur.

Correspondants de presse

-Monique GENOIST, Ouest France
monique.genoist@orange.fr - 06 86 76 06 28
-Stanislas HARDY, Presse Océan, l'Eclair
stanislas.hardy@wanadoo.fr - 06 10 36 34 94
-Olivier FERRAND, l'Echo d'Ancenis
o_ferrand@orange.fr - 07 87 07 11 37

Prochaine parution du bulletin :
samedi 7 février 2026

Articles et photo à envoyer
à mairie@riaille.fr

avant le 23 janvier 2026, dernier délai

Prendre rendez-vous avec les élus

Maire : André RAITIÈRE

Tél : 06 42 34 79 04 / mail : a.raitiere@riaille.fr

Conseillère départementale : Anne-Marie CORDIER

Tél : 06 74 37 83 64 /
mail : anne-marie.cordier@loire-atlantique.fr

Député : Jean-Claude RAUX

Tél : 02 49 86 00 05 / jean-claude.raux@assemblee-nationale.fr

Espace France Services

182, rue du Cèdre - Tél : 02 40 97 35 23
accueilfranceservices@sivom-secteur-riaille.com
www.sivom-secteur-riaille.com

Accueil du public :

Lundi, mardi, jeudi 8h30-12h30 et 14h-17h
Vendredi 8h30-12h30 ; mercredi matin sur rdv



PERMANENCES de DÉCEMBRE 2025 à l'ESPACE FRANCE SERVICES

**Agence Départementale
d'Information sur le Logement**
lundi 15 décembre
sur rendez-vous sur www.adil44.fr

Erdre et Loire Initiatives
Sur rendez-vous au 02 40 83 15 01

**Espace Multimédia
du Pays d'Ancenis**
mardi 9 décembre, 10h - 12h
Informations au 02 40 09 20 13

France Alzheimer 44
Sur rendez-vous : 02 40 09 79 63

France Rénov'
Sur rendez-vous : 02 40 96 44 70

Maison des Adolescents
mardis 9, 16 et 23 décembre
Sur rendez-vous 02 40 51 55 60

Mission Locale
mardis 9, 16 et 23 décembre
Sur rendez-vous au 02 40 96 44 30

**Mutuelle des Cheminots de la
Région Nantaise (MCRN)**
Sur rendez-vous au 02 40 89 22 91

**Espace Départemental
des Solidarités :**
(Vallons de l'Erdre)

Consultations prénatales
Sur rendez-vous : 02 44 42 12 13

Consultations puéricultrices
Sur rendez-vous : 02 40 97 04 70

Assistants Sociaux du
Conseil Départemental
Sur rendez-vous au 02 40 97 04 70

