



BULLETIN MUNICIPAL D'INFORMATION

• Éditorial •

Riaillé, ville sportive

Le week-end dernier, le club de **Savate Boxe Française de Riaillé** a organisé les finales du championnat de France Espoir et Premium combat. Un événement exceptionnel ! Le spectacle ne s'est pas limité aux combats mais à un véritable show de son et lumière qui a accompagné et mis en valeur tous les concurrents.



Notre champion local, Léo DEVAY, a combattu à domicile devant un public venu nombreux : plus de 500 spectateurs ! Notre sociétaire a terminé vice-champion de France, bravo à lui !

Ce n'est pas la première fois que ce club est à l'honneur. Souvenons-nous des résultats de Charles CLAUDE et de Rim RIDANE (championne de France, championne d'Europe, triple championne du Monde en 2016, 2018 et 2022 ; catégorie moins de 60 kg) qui avait fait ses débuts à Riaillé.

La fédération, le corps arbitral, la chaîne de télé, les équipes encadrantes... tous ont été séduits par l'organisation de notre club local. Les spectateurs ont pu découvrir ou redécouvrir un sport qui allie respect, maîtrise de soi et fair-play. Encore bravo au club pour cette belle organisation !

Avec les activités proposées tous les jours au complexe de Riaillé, tout un chacun a le choix de sa discipline ! C'est un véritable atout pour notre commune où 800 sportifs ont été répertoriés dans 16 associations. Qu'il s'agisse de se maintenir en forme ou de rechercher la performance, nous avons la chance d'avoir le choix. Et cela n'est possible qu'avec l'engagement bénévole de femmes et d'hommes qui n'hésitent pas à donner de leur temps et de leur énergie. Merci à eux.

André RAITIÈRE, Maire de Riaillé

• Retour en images •



Le Conseil Municipal des Jeunes a distribué des cartes de vœux aux personnes isolées



Cérémonie de la Sainte-Barbe le samedi 10 janvier 2026



Cérémonie des vœux de la municipalité le vendredi 16 janvier 2026

Restez informés grâce à notre application IntraMuros et à notre site internet :





Le bulletin annuel 2026 a été distribué auprès de tous les habitants de la commune. Si vous ne l'avez pas trouvé dans votre boîte aux lettres, il est disponible au secrétariat de la Mairie.

• ETAT CIVIL •

Décès

Raymonde FOUGÈRE née GODARD
Madeleine BRANCHEREAU née CHAUCHEAU
Jacqueline MARTIGNON née VOISIN
Jean POMMIER

COMPTE-RENDU DU CONSEIL MUNICIPAL

SÉANCE DU 17 DÉCEMBRE 2025

Présents : 16 — Absents : 3 — Pouvoirs : 2 — Votants : 18

ACTION FONCIERE RUE DU CEDRE - DEMANDE DE CESSION ANTICIPÉE DES PARCELLES B 590, 591, 593, 594 ET 595

Dans le cadre du projet d'aménagement foncier portant sur l'extension et la requalification de la place de l'Echeveau, la Commune a sollicité l'Etablissement Public Foncier de Loire-Atlantique en vue de l'acquisition de plusieurs parcelles. À cet effet, une convention d'action foncière d'une durée de dix ans a été signée le 10 juillet 2023. Depuis le 10 janvier 2024, l'EPF est propriétaire des parcelles cadastrées B 590, 591, 593, 594, 595 et 1802. La parcelle B 1802 a déjà fait l'objet d'une cession partielle anticipée au profit des propriétaires mitoyens.

S'agissant des parcelles B 590, 591, 593, 594, 595, elles supportent 170 m² de bâtis destinés à être démolis courant mars 2026, le Conseil municipal décide (à l'unanimité) de solliciter l'EPF pour la cession anticipée de celles-ci au profit de la Commune.

CONVENTION DE MISE A DISPOSITION D'UN IMMEUBLE ET DE TERRAINS APPARTENANT AU DEPARTEMENT - SITE DE LA PROVOSTIERE

Le Département est propriétaire d'un bâtiment dit « maison du garde » et de terrains sur le site de La Provostière (parcelles L29, YN 21, L 568, L 569, L 570, L 572 et L 573).

Ces biens sont mis à la disposition de la commune dans le cadre d'une convention dont l'échéance est fixée au 12 janvier 2026. La commune a ensuite conclu une convention d'occupation temporaire du domaine public avec la SARL Guillaume CRUAUD pour l'exploitation d'une activité de restauration sur ces parcelles. L'échéance de cette convention est également fixée au 12 janvier 2026. Par délibération en date du 17 novembre 2025, la commission permanente du Département de Loire-Atlantique a approuvé le renouvellement de la convention de mise à disposition pour une durée de 5 ans. Afin de favoriser la mise en valeur et l'accueil touristique sur le site de la Provostière, le Conseil municipal décide (à l'unanimité) d'accepter le renouvellement de cette mise à disposition et d'autoriser la signature de la convention correspondante.

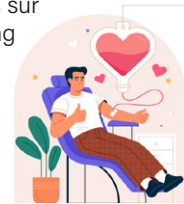
DON DU SANG

PROCHAINE COLLECTE À RIAILLÉ

Nous sommes, depuis de nombreuses années, engagés en faveur du don de sang, et nous vous encourageons à aller donner votre sang.

Pour savoir où donner, rendez-vous sur dondesang.efs.sante.fr ou sur l'appli Don de sang

Prochaine collecte à Riailly :
le jeudi 26 février 2025
de 16h30 à 19h30
à la salle la Riente Vallée



AVIS SUR LE PROJET DE PLAN PARTENARIAL DE GESTION DE LA DEMANDE ET D'INFORMATION DES DEMANDEURS (PPG-DID) DE LA COMPA POUR LA PERIODE 2026-2032

Le Programme Local de l'Habitat (PLH) 2023-2029 de la COMPA prévoit la mise en œuvre de la Conférence Intercommunale du Logement (CIL) et des outils de la réforme des attributions des logements sociaux (Action n°7). Dans ce cadre, lors de sa séance du 18 avril 2024, le conseil communautaire de la COMPA engageait la révision de son Plan Partenarial de Gestion de la Demande et d'Information des Demandeurs (PPGDID) de logements sociaux. Etabli pour 6 ans, le PPGDID doit définir :

- les modalités d'accueil, d'information et d'enregistrement des demandes de logements sociaux à l'échelle intercommunale,
- une grille de cotation de la demande,
- les modalités de pilotage, d'animation et de suivi du plan.

Le travail d'élaboration du PPGDID 2026-2032 de la COMPA a permis de rassembler l'ensemble des acteurs locaux du logement social : communes, bailleurs sociaux, services de l'état, associations, etc. Ce travail partenarial a abouti sur la rédaction d'un document opérationnel devant permettre de :

- garantir l'accès à une information complète et homogène sur la totalité du territoire, pour permettre un accompagnement adapté à chaque demandeur de logement social ;
- prendre en compte les publics les plus fragiles (publics prioritaires du Code de la construction et de l'habitat (CCH) et publics prioritaires locaux) dans le processus d'attribution des logements sociaux.

Pour ce faire, il a été décliné en 5 actions :

Action n°1 : assurer le pilotage, l'animation et le suivi du Plan Partenarial de Gestion de la Demande et d'Information des Demandeurs (PPGDID)

Action n°2 : élaborer un socle commun d'informations relatives au parc locatif social

Action n°3 : mettre en œuvre et suivre le Service d'Information sur le Logement Social (SILS)

Action n°4 : communiquer auprès des demandeurs de logement social

Action n°5 : mettre en œuvre et suivre la cotation de la demande

Le Conseil municipal, vu l'avis de la CIL du 23 septembre 2025, décide (à l'unanimité) d'émettre un avis favorable sur ce projet.

REHABILITATION ET EXTENSION DE L'ESPACE CULTUREL DE LA MAUVRAIE – AVENANT N° 2 A LA CONVENTION DE MANDAT

Dans le cadre de la réhabilitation et l'extension de l'espace culturel de La Mauvraie, une convention de mandat de réalisation a été conclue avec Loire-Atlantique Développement pour une rémunération forfaitaire de 135 100.00 € ht (162 120.00 € ttc). Par délibération en date du 18/12/2024, un avenant d'un montant de 19 850.00 € ht a été conclu pour la réalisation d'un dossier de dérogation Espèces Protégées suite à la découverte de la présence de chiroptères et d'oiseaux dans les combles.

Aujourd'hui, Loire-Atlantique Développement sollicite la passation d'un nouvel avenant, d'un montant de 37 400.00 € ht, en raison :

- de la relance des appels d'offres en raison d'offres inacceptables ou d'absence d'offres
- de l'allongement du délai prévisionnel de l'opération (18 mois au lieu de 12 mois)
- de l'augmentation du coût prévisionnel de l'opération

Le Conseil municipal décide (à l'unanimité) d'autoriser la signature de l'avenant n°2 à la convention de mandat portant la rémunération de Loire-Atlantique Développement à la somme de 192 350.00 € ht (230 820.00 € ttc) (+42.38 %)

* * *

SÉANCE DU 21 JANVIER 2026

Présents : 17 — Absents : 2 — Pouvoirs : 1 — Votants : 18

PRESENTATION DE L'ETAT ANNUEL DES INDEMNITES DES ELUS

Conformément à l'article L.2123-24-11 du code général des collectivités territoriales, le Conseil municipal prend acte de la présentation de l'état présentant l'ensemble des indemnités de toute nature, dont bénéficient les élus siégeant au conseil municipal.

ENTRETIEN DES ESPACES VERTS 2026 – SIGNATURE DES MARCHES DE SERVICES

Le Conseil municipal décide (à l'unanimité) d'autoriser la signature des marchés pour l'entretien des espaces verts comme suit :

Tonte-ramassage-fauchage 29 421 m²

Lot 1 : LT PAYSAGE 10 901.00 € ttc

Lot 2 : PERSPECTIVE PAYSAGE 7 920.00 € ttc

Lot 3 : ARBO ROUE : 10 927.20 € ttc

Eco-pâturage : 5 000 m²

JP ECOPATURAGE 3 000.00 € ttc

APPROBATION DES MONTANTS VERSES PAR LA COMMUNAUTE DE COMMUNES DU PAYS D'ANCENIS AU TITRE DE L'ATTRIBUTION DE COMPENSATION ET LA DOTATION DE SOLIDARITE COMMUNAUTAIRE POUR L'ANNEE 2026

La Communauté de communes du Pays d'Ancenis (COMPA) verse aux communes membres une attribution de compensation (obligatoire) et une dotation de solidarité (facultative).

Le Conseil municipal prend acte du montant de ce versement au titre de l'année 2026 :

Attribution de compensation	Cpte 73211	73 624.00 €
Dotation de solidarité communautaire part fixe	Cpte 73212	154 932 €
Dotation de solidarité communautaire part variable		41 474 €
Total		270 030 €

APPROBATION DU TABLEAU DES EFFECTIFS AU 01/01/26

Le Conseil municipal décide (à l'unanimité) d'approuver le tableau des effectifs établi au 1er janvier 2026 et qui s'établit comme suit :

- 25 emplois permanents représentant 16.16 équivalents temps plein
- 2 emplois non permanents représentant 0.83 équivalent temps plein.

ATTRIBUTION DES SUBVENTIONS COMMUNALES 2026

Le Conseil municipal décide (à l'unanimité) d'attribuer les subventions communales comme suit :

Nom de l'association	Montant
Amicale laïque	250 €
APEL Ecole Notre-Dame	250 €
APEL Collège	250 €
Association 3 vallées collège	495 €
Maison Familiale Rurale	2 000 €
Amicale des pêcheurs	855 €
Jeunes sapeurs pompiers	195 €
L'Outil en main	4 635 €
Donneurs de sang	mise à disposition salle communale
ADMR	1 009 €
ADAR	1 350 €
ADT	952.25 €
Resto du cœur	1 750 €
Secours catholique	800 €
Entraid' Addict (ex Alcoool assistance)	100 €
Transport solidaire	250 €
Créa câlins	50 €
Club du bon accueil	mise à disposition salle communale
ARRA	50 €
Echo de l'Erdre	150 €
Percu Batuque	500 €
Comité des fêtes (feu d'artifice)	5 000 €
Comité des fêtes (culture et animation)	1 000 €
Histoire et Patrimoine de Riaillé	200 €
Les R'calés	mise à disposition salle communale
Accroscène	mise à disposition salle communale
Ludothèque - Lulu prêt	285 €
Pourquoi Pas	1 000 €
Poly-Sons	4 588.50 €
Asced multisports	mise à disposition complexe sportif
Hand-ball	570 €
Volley-ball	385 €
UFCED	990 €
UFCED (renouvellement but amovible)	1 000 € (sur présentation de facture)
Savate boxe française de Riaillé	355 €
Erdre Training Complexe - ETC	280 €
Club alpin de la vallée de l'Erdre	400 €
Athlétic Club du Pays d'Ancenis	275 €
Club twirl' Riaillé Teillé	310 €
Provisions	470.25 €
	33 000 €



La prochaine séance du Conseil Municipal se déroulera le mercredi 18 février, à 20 heures, dans la salle du Conseil de la mairie.

TRANSPORTS ALEOP

FIN DES TICKETS PAPIER

Depuis le 2 février 2026, les carnets de 10 tickets ALEOP sont dématérialisés. Il ne sera donc plus possible d'en acheter à l'espace France Services. Vos tickets papier sont toutefois utilisables jusqu'en juillet 2026.

Les carnets de 10 tickets et tous les titres de transport s'achètent maintenant exclusivement sur l'application WOP m-ticket.

Plus de renseignements :

<https://aleop.paysdelaloire.fr/actualites/wop-m-ticket-votre-titre-aleop-sur-smartphone>

CONSEIL DE DÉVELOPPEMENT

ÉTUDE « UN PAYS D'ANCENIS ATTRACTIF POUR LES JEUNES »

Le Conseil de développement, en liaison avec la COMPA, a réalisé une étude sur le thème « Un Pays d'Ancenis attractif pour les jeunes ». Plus de 800 jeunes de 15 à 30 ans, ont répondu à une enquête pour exprimer leur vision du territoire et leurs attentes : un cadre de vie globalement apprécié mais qui aurait du mal à les retenir ?

L'étude développe 11 axes d'améliorations (logement, mobilité, santé, offre de formation, offre d'emploi, pôle culturel et économique, management des employeurs, animation et lieux de rencontres, sécurité et apaisement, cadre de vie clean moderne et vert, offre de services garde d'enfants...).

N'hésitez pas à venir prendre connaissance des résultats de l'enquête et des propositions lors la prochaine réunion publique programmée à Vallons de l'Erdre, salle Lecoq, le mercredi 11 février, à 18h30

Renseignements au 02 40 96 31 89

ESPACE FRANCE SERVICES

RAPPEL NOUVEL ACCÈS

L'entrée se fait uniquement par la passerelle en bois, située sur le côté droit du bâtiment, côté mairie.

L'accès par l'escalier ne permet plus l'entrée au public, merci de suivre la signalétique mise en place.



DÉMARCHES ET PARTENAIRES

En 2025, l'Espace France Services a réalisé 3517 accompagnements. Vous nous avez principalement sollicités pour vos démarches concernant les titres d'identité, permis et cartes grises, les impôts et les demandes de retraite.

Pour rappel, l'Espace France Services est un lieu d'accueil de proximité, ouvert à tous, où les usagers peuvent obtenir de l'aide pour leurs démarches administratives du quotidien. Vous pouvez y être accompagné gratuitement, pour comprendre, réaliser ou suivre vos démarches.

Depuis le 1^{er} janvier 2025, France Services compte 12 partenaires nationaux qui sont les suivants :



L'Espace France Services permet aussi d'accéder à des outils numériques (ordinateur, internet, scanner, imprimante).

Son objectif principal est de simplifier l'accès aux services publics, de lutter contre les difficultés numériques et d'offrir un accompagnement humain, personnalisé et de proximité.

CHÈQUE ÉNERGIE - RÉCLAMATION

La plateforme de réclamation pour demander le chèque énergie 2025 est ouverte jusqu'au 28 février 2026.

L'Espace France Services peut vous accompagner dans votre demande en ligne.

Pour les demandes par papier, contacter le 0 805 204 805.

ENFANCE JEUNESSE

10h à 12h

Trans- sur- Erdre
Salle de motricité
de l'école

Atelier
enfants - parents

Motricité
0 - 6 ans

Judi 19 février
Judi 16 avril
jedi 9 juillet
jedi 16 juillet
2026

LES VACANCES En MOUVEMENTS

Exploration Détente Découverte

Gratuit et sur inscription :
07 88 75 61 10
referentfamilles@sivom-secteur-riaille.com

De la musique avec les petits !

Stage Petits Lapins

Le mercredi 18 février
à la bibliothèque de St Mars la Jaillé
de 10h00 à 10h30

**Chansons,
exploration de sons,
manipulation de petits
instruments,
découverte des
rythmes...**

**De 6 mois à 3 ans
en duo
(parents, grands-
parents, nounou)
10€ le duo**

Inscriptions jusqu'au 07/02
le stage est réalisé sous réserve d'un
minimum d'inscriptions.

Infos et inscriptions sur le site :
www.polysons.net

07 82 39 52 68
ecoledemusiquepolyson@gmail.com

NATATION

STAGES POUR ENFANTS À PARTIR DE 5 ANS



Pendant les petites vacances scolaires de février et avril, des stages de natation sont proposés pour les enfants à partir de 5 ans au Centre aquatique Jean Blanchet à Ancenis-Saint-Géréon, du lundi au vendredi.

Suite à la réouverture du Centre aquatique, les stages de natation (apprentissage et perfectionnement) reprennent pendant les petites vacances scolaires :

- du lundi 16 au vendredi 20 et du lundi 23 au vendredi 27 février,
- du lundi 13 au vendredi 17 et du lundi 20 au vendredi 24 avril.

Ouverts dès 5 ans, ils se déroulent sur 5 jours (du lundi au vendredi) pendant une ou deux semaines.

Tarifs : 1 semaine = 45 €

2 semaines = 75 €

Horaires :

5-6 ans	À partir de 7 ans	À partir de 8 ans
Apprentissage (Aisance aquatique)	Apprentissage	Perfectionnement
11h-11h45	10h-10h45	12h-12h45

Contact et renseignements :

accueil.espacesaquatiques@pays-ancenis.com

02 40 98 88 88

184 Rue Pierre de Coubertin 44150 Ancenis-Saint-Géréon

IMPROVISATION BEAT-BOX, LOOPER ET PETITS INSTRUMENTS AVEC JEANJEAN X+ ! STAGE INITIATION



Au programme :
Utilisation du microphone, technique de base de Human BeatBox, utilisation du boucleur électronique et ses différents effets, intégration de petits instruments mélodiques et rythmiques.
Techniques simples d'improvisation, apprivoiser l'erreur, s'amuser avec les sons sans pour autant devoir produire quelque-chose de fini, épuré, se faire confiance, créer et s'exprimer !!
Avis aux intéressé(e)s !!

30 EUROS LES 2 JOURS

**25 et 26
FÉVRIER
2026**

Atelier en format 2 x 2 heures
ouvert à tous de 7 à 107 ans !

Horaires

25/02/26 : de 14h à 16h

26/02/26 : de 10h30 à 12h30

INSCRIPTION SUR ICI

Informations au 07 82 39 52 68 ou sur
ecoledemusiquepolyson@gmail.com



BIBLIOTHÈQUE DE TEILLÉ

105 RUE DU CLOS OLIVIER 44440 TEILLÉ

Inscription jusqu'au 13/02/26

Sous réserve d'un nombre suffisant d'inscrits



"Jeu crée mon MONSTRE !!"

Du 11 février au 4 avril 2026



Crée ton monstre et viens l'exposer dans ta bibliothèque !

Tirage au sort, le 11 avril à 11h30 à la bibliothèque de Pannecé.

Des cadeaux à gagner !



2026

Février

Mars

**Programme
du
service familles**

**SOIRÉE D'ÉCHANGES
POUR LES PARENTS
'LES PARENTS À BORD'**
Jeudi 12 février 20h
L'Orange Bleue Riailé
Pour les parents

**FESTIVAL
AC(CORPS)DONS-NOUS**
Du 7 au 21 mars
Programme à venir
Pour les ados et adultes

**LES VACANCES EN
MOUVEMENTS**
jeudi 19 février
10h-12h
Salle de motricité
Les Mille Mots à Trans/E
Pour les 0-6 ans
accompagnés par les parents

**SEMAINE
DE LA PETITE ENFANCE**
Du 14 au 21 mars
Programme à venir
Pour les 0-6 ans
accompagnés par les parents

**LA CABANE DES FAMILLES
JEUX PAPOTE**
vendredi 27 février
15h-18h
L'Orange Bleue Riailé
Pour toute la famille

**LA CABANE DES FAMILLES
JEUX PAPOTE**
Jeudi 26 mars
15h-18h
L'Orange Bleue Riailé
Pour toute la famille

CAFE DES PARENTS
Vendredi 27 mars
à partir de 8h45
Ecole de Pannecé
Pour les parents
de l'école de Pannecé

et aussi... **le Lieu d'Accueil Enfants Parents**
Tous les jeudis de 9h à 12h (hors vacances scolaires)
à l'Orange Bleue à Riailé
Pour les 0-4 ans accompagnés de leurs parents, sans inscription

Contact : 07 88 75 61 10

referentfamilles@sivom-secteur-riaille.com

familles SIVOM Riailé



Associations - Animations

CULTURE

ÉCHAPPÉES MUSICALES AVEC NO TONGUES

Dans le cadre des projets d'éducation artistique et culturelle menés par la COMPA et Mixt, le groupe No Tongues a proposé divers ateliers de musique et de danse aux élèves du collège Saint-Augustin. En attendant le concert programmé le vendredi 20 mars, dans lequel les élèves feront partie intégrante de la création, deux temps forts sont proposés :

Atelier d'improvisation musicale - samedi 21 février

en partenariat avec l'école de musique Polysons

Alan REGARDIN, trompettiste et compositeur membre de No Tongues, proposera lors de cette masterclass un travail autour de l'improvisation musicale. À travers différentes propositions et jeux, les musiciens expérimenteront différentes pistes de jeu et positionnements au sein du collectif sonore. Salle des Lilas, rue des Lilas à Riaillé, de 10h à 13h.

Tarif : 10 € - ouvert à tous (débutant accepté) sur inscription sur polysons.net. Informations au 07 82 39 52 68 ou ecole-demusiquedepolysons@gmail.com

Lecture musicale - samedi 7 mars

Adaptation scénique

du livre "Rouge Pute" (éd. La Contre-Allée, 2020)

À l'origine, un échange entre la poétesse Perrine LE QUERREC et neuf femmes victimes de violences conjugales, donne vie à un recueil « Rouge Pute ». À l'occasion de la Journée internationale des droits des femmes, l'œuvre prend vie dans une adaptation scénique à travers la voix de Perrine LE QUERREC et la musique de Ronan COURTY (contrebasse et clavier). Entre tension et sensibilité, les voix imposent leur force, leur combat, leur reconstruction.

Salle culturelle de Teillé, 128 rue du Clos Olivier, à 18h

Gratuit. À partir de 15 ans.

Réservation sur bibliofil.pays-ancenis.com ou auprès de la bibliothèque de Teillé au 06 47 15 25 17.



PAUSE SOLID'ERDRE

PROGRAMME DE FÉVRIER

Mer 11 fév.	14h30-16h30	Pause enCHANTée
Lun 16 fév.	14h-17h	Pause conviviale «Jeux de mémoire et de logique»
Jeudi 19 fév.	9h30-14h	Atelier cuisine et repas partagé Inscription avant le 15 février au 06 24 34 06 67
Jeudi 19 fév.	9h30-12h	Atelier jardinage
Lun 23 fév.	14h-17h	Pause conviviale «point conseil budget» ou «trucs et astuces domestiques»
Sam 28 fév.	9h30-12h	Repair Café Solid'Erdre Merci de téléphoner quelques jours avant au 06 88 15 75 21 (Quentin) pour préciser le type de réparation souhaité, et d'arriver avant 11h30. Gratuit
Accompagnement à la SCOLARITE Accompagnement SECOURS (accompagnement, aides, accès aux droits... Tél. : 07 86 49 60 69)		

1 rue de la Garenne, Bonnoeuvre 44540 Vallons de l'Erdre

Tél. 09 77 33 69 77 pausesoliderdre.440@secours-catholique.org

1 carte offerte pour les personnes déguisées (Déguisement complet)

ASCEC RIAILLÉ
HANDBALL
1983

GRAND LOTO DU CARNAVAL

SAMEDI 28 FÉVRIER 2026
RIAILLÉ - Salle de la Riente Vallée
Ouverture des portes à 18h00
Sur place Buvette & Restauration sucrée et salée (sandwich - chips - gaufre - gâteau...)

Tarif unique : 2 € la carte
 Paiement CB acceptée

+ de 2 700 € de lots à gagner
Bons d'achat - Petits électroménagers - Paniers garnis...
1^{er} prix : 800 € en bon d'achat

Animée par Denise BERINGUER
Siret 79469298800015
Réservation conseillée : 06 62 12 36 31
Levée des réservations à 19h30
Merci de ne pas jeter sur la voie publique

Samedi 14 Mars 2026

Trans Sur Erdre
Plan d'eau du Clos
Gratuit ouvert à tous
A partir de 8h00

Carte de pêche Obligatoire
Une Canne par pêcheur
Amorçage interdit
Pêche aux leurres & aux vifs interdite

Règlement départemental en 2ème catégorie plan d'eau ou rivière

Bourriche

Buvette Sandwichs

Prises limitées à 6 truites par journée

L A C H E R d e T R U I T E S



ASSOCIATION HISTOIRE & PATRIMOINE MARIE-JO BOUMIER

Pour la troisième fois dans le bulletin mensuel, dans la rubrique des centenaires de Riaillé, nous partageons la vie de Marie-Jo.

Marie-Jo BOUMIER est née le 28 avril 1923 à la Chapelle-Aubry, près de Montrevault. Ses parents étaient agriculteurs, et Marie-Jo avait deux sœurs. L'école, c'est bien sûr à pied qu'elle la rejoignait, distante de 2,5 km. Dans ce petit bourg rural, elle était accueillie chez Marie VERGER, une dame sans enfant, une dame très gentille que Marie-Jo n'a jamais oubliée car elle a illuminé ses années d'école. Une enfance heureuse dans la simplicité familiale, mais où l'obéissance était la règle. Très tôt, elle s'employa à aider ses parents, puis devint serveuse dans le café du village.



Marie-Jo à 20 ans

Marie-Jo fit la connaissance de Maurice BOUMIER de Saint-Quentin-en-Mauges, qui deviendra son mari le 28 avril 1945. Ensemble, ils loueront une ferme. C'est en 1959, soit 14 ans après leur mariage que le jeune couple débarque à Riaillé avec ses 2 enfants : Joël, 13 ans, et Ghislaine, 6 ans. A Riaillé, mais pas n'importe où ! Dans les dépendances du château d'Ancenis-les-bois. La petite famille retrouve une petite communauté de 5 familles au service des propriétaires du château, la comtesse et le comte de Durfort.

Marie-Jo s'occupe de ses enfants et de ceux des propriétaires, elle fait également les ménages et prépare les réceptions dans le château. Son mari étant l'homme à tout faire dans l'entretien de ce grand lieu de vie.

Dans ce qu'on peut appeler le village, existait une bonne ambiance, chaque couple savait ce qu'il avait à faire entre la ferme, le potager et la forêt... Il n'y avait pas de concurrence. Avant l'arrivée de la télévision, les soirs d'été, tout le monde se retrouvait dans la cour pour prendre le frais. Marie-Jo et Maurice avaient leur permis de conduire, et le dimanche avec la 4 chevaux, ils sortaient en famille. Les loisirs, c'était le plus souvent les promenades en forêt, parfois en vélo et la pêche pour Maurice. Les enfants des différentes familles jouaient ensemble, ils avaient un terrain de jeu extraordinaire, les centaines d'hectares qui les entouraient. Pour ces familles, le logement était assuré et le bois de chauffage était bien sûr gratuit !

En 1989, c'est l'heure de la retraite. Avec un peu de regret, le couple BOUMIER quitte les dépendances du château après 30 ans de bons et loyaux services. C'est à Bonnoeuvre qu'ils éliront domicile. Marie-Jo perd son mari en 1998, après 53 ans de vie commune, et c'est en 2024, soit à 101 ans, que Marie-Jo revient à Riaillé, à la résidence Les 3 Moulins. Chaque jour elle reçoit les soins adaptés à son grand âge, et la visite de sa fille, qui veille sur elle et tient à la rendre toujours très coquette.

Merci Marie-Jo de nous avoir partagé des éléments de ta longue vie !



Marie-Jo fêtant ses 102 ans.

HISTOIRE DE RIAILLÉ

«GÉNÉROSITÉS RIAILLÉENNES» COMPLÉMENTS D'INFORMATIONS

Suite à l'article « Générosités riailléennes » paru dans le bulletin mensuel de juillet-août 2025, M. Bernard JOURDAN, 95 ans, a transmis à la mairie son témoignage ; fournissant ainsi des compléments d'informations.

J'habitais à l'emplacement de Groupama où mon père, Rémy avait son magasin, il était tailleur sur mesure, à 20 mètres de la famille CORNUAILLE (6 enfants). Mon père a été fait prisonnier par les Allemands au quartier Richemont à Nantes en juin 1940, puis transféré au camp de Châteaubriant d'où il s'est évadé en décembre 1940 pour Montluçon qui, à l'époque, était en zone libre.

En mai 1942, il rentre à Riaillé puisqu'il n'y avait plus de zone libre, la France entière était occupée. Il crée un comité composé d'épouses et d'amis des prisonniers qui se réunissaient au café Fromentin pour collecter les denrées, préparer les colis et les expédier dans les différents stalags allemands. C'est ainsi que Louis GAUTIER, Pierre GAUTIER, Julien GARNIER, Arsène HARDOU, Adolphe BOURGEOIS etc... ont pu recevoir des colis jusqu'à leur libération en 1945.

A son retour en 1945, Arsène HARDOU s'est marié avec Thérèse CORNUAILLE. Mon père et moi-même lui avons confectionné son costume de mariage.

Le 19 avril 2001, mon père est décédé. A la cérémonie religieuse, Arsène a rendu hommage à mon père le remerciant de tous les colis qu'ils ont reçus durant leur captivité dans ces stalags.

Rappelons au passage que les déportés étaient détenus en camps de concentration alors que les prisonniers dans des camps nommés stalags.

Coordonnées utiles

Services municipaux

Mairie

170, rue du Cèdre, BP 32, 44440 Riaillé
Tél : 02 40 97 80 25 - mail : mairie@riaille.fr
Site internet : www.riaille.fr
Accueil du public :
- du lundi au jeudi : 8h30 à 12h30
- le vendredi : 8h30 à 12h30 et 13h30 à 16h30

Restaurant scolaire

Bâtiment l'Orange Bleue - Rue des Lilas
Tél : 02 40 97 84 09 - mail : restaurantscolaire@riaille.fr

Services Enfance Jeunesse

SIVOM du secteur de Riaillé - 182, rue du Cèdre
02 28 01 89 19 - serviceenfancejeunesse@orange.fr

Accueil périscolaire

Bâtiment l'Orange Bleue - Rue des Lilas
02 40 97 86 19 - apsriaille@gmail.com
Lundi, mardi, jeudi et vendredi : 7h15-9h00 et 16h30-18h45

Accueil de loisirs

Le mercredi (sauf vacances scolaires) : 7h15 à 18h45

La Bulle d'Erdre (anciennement Bateau sur l'eau)

Lieu d'Accueil Enfants Parents (LAEP)/ enfants de 0-4 ans
Bâtiment l'Orange Bleue, rue des Lilas
Tél : 07 88 75 61 10
referentfamilles@sivom-secteur-riaille.com
Les jeudis (sauf vacances scolaires) : 9h-12h

Relais Petite Enfance

Sur rendez-vous
- Lundi et mercredi de 9h15 à 12h à la Maison de l'Enfance
« Les Coccinelles » à Joué sur Erdre - Tél : 02 28 24 57 59
- Mardi 15h30- 19h, jeudi 15h30- 18h et vendredi 9h15-12h
A l'Orange Bleue à Riaillé - Tél : 02 40 80 77 16
relaispetiteenfance@sivom-secteur-riaille.com

Foyer des Jeunes

Rue des Lilas. Hors vacances scolaires: le mercredi et le samedi de 13h30 à 18h30. Pendant les vacances scolaires : du lundi au vendredi de 13h30 à 18h30
Tél : 02 51 71 07 25 ou 06 30 28 43 85
Mail : jeunessivomriaille@orange.fr
Facebook : foyer des jeunes sivom

Services intercommunaux

Bibliothèque

Bâtiment l'Orange Bleue - Rue des Lilas
- Mardi : 16h-18h
- Mercredi : 10h-12h30 et 16h-18h
- Vendredi : 16h-18h30
- Samedi : 10h - 12h30
- Dimanche : 11h-12h30
Tél : 02 40 97 85 92

Déchèterie (lieu-dit l'Aufraine)

- Lundi, mercredi et vendredi de 14h à 17h30
- Mardi de 9h à 12h30
- Samedi de 9h à 12h30 et 14h à 17h30

Conciliateur de Justice

- **Agnès BARDAINE** - sur rendez-vous auprès de la mairie d'Ancenis : 02 40 83 87 00
- **Maison de Justice et du Droit de Châteaubriant** sur rendez-vous au 02 28 50 44 41

Point Justice

Aide aux victimes, droits des femmes et des familles, protection des majeurs vulnérables, droit du travail, droit de la consommation... Sur rendez-vous au 02 40 96 31 89

Edition : Commune de Riaillé
Directeur de la publication : André RAITIÈRE
Commission communication : André RAITIÈRE, Gwladys MAR-CHAND, Joachim MARTIN, Véronique PEROCHÉAU-ARNAUD, Pa-trice CHEVALIER, Yannick FERRAND, Jean-Claude CESBRON
Mise en page : Mairie de Riaillé - Service communication
Crédits photos : Commune, COMPA, département de Loire-Atlan-tique, associations, Freepik
Impression : Imprimerie PLANCHENAUT - 500 exemplaires
Dépôt légal : février 2026

Transport Solidaire 07 80 55 59 46

Besoin d'écoute

(quelque soit le genre de la victime)

- Violences Femmes Info : 3919 (anonyme et gra-tuit, 24h/24, 7j/7)
- Solidarité Estuaire : 06.35.76.60.81
- France Victimes : 116 006
- CIDFF Nantes : 02 40 48 13 83
- Prévention Suicide : 3114
- Maltraitements contre les personnes âgées et/ou handicapées : 3977 (7j/7 - 9h à 19h)
- Jeunes victimes de harcèlement et violences numériques : 3018

Services d'urgence (par téléphone)

- **Médecins : 15**
- **Gendarmerie : 17 - Pompier : 18**
- **Appel d'urgence européen : 112**
- **Allô Enfance en Danger : 119** (anonyme et gra-tuit, 24h/24, 7j/7)
- **Message d'urgence 114** par SMS en cas d'im-possibilité de parler
- **Urgences Vétérinaires : 31 15** (appel gratuit)

Services médicaux - paramédicaux

Médecins

- Dr GALLOT Isabelle et Dr RICHE Violaine -
66 rue du Calvaire - 02 40 97 81 93
- Dr TRILLARD Marc - 57 chemin de la Planchette
- 02 40 97 80 02

Pharmacie CHEPEAUX

111, rue de l'Ouche - 02 40 97 84 23
Pour connaître la pharmacie de garde: 32 37

Infirmières

- Mme BARTHÉLÉMY Sylvie : 02 40 97 87 56
- Mme DUBOIS Florence : 02 40 97 83 97

Orthophonistes

- Mme BANEATH Brigitte - 57 ch. de la Planchette
- 02 40 13 04 73
- Mme GODIN Marie - 2 Hameau du Boisillet -
07 67 36 67 39

Kinésithérapeutes

Cabinet médical - 57 ch. de la Planchette
Tél : 02 40 97 87 78

Pédicure-podologue

Cabinet médical - 57 ch. de la Planchette (ou à domicile) Mme BOMPOIS Nelly : 02 40 97 36 50
ou 06 82 93 79 43

Ostéopathe

Mme BOUGUYON Charlotte : 06 60 24 20 27
2, Hameau du Boisillet

Clinique vétérinaire

Rue de Bretagne - Tél : 02 40 97 80 26

Gendarmerie de Riaillé

lundi, vendredi : 14:00-18:00
mardi, jeudi, dimanche : Fermé
mercredi, samedi : 08:00-12:00, 14:00-18:00
En dehors de ces horaires ou en cas d'ur-gence 24 heures/24 et 7 jours/7, sonner et utiliser l'interphone pour être mis en relation avec un opérateur.

Correspondants de presse

- **Monique GENOIST**, Ouest France
monique.genoist@orange.fr - 06 86 76 06 28
- **Stanislas HARDY**, Presse Océan, l'Eclaireur
stanislas.hardy@wanadoo.fr - 06 10 36 34 94
- **Olivier FERRAND**, l'Echo d'Ancenis
o_ferrand@orange.fr - 07 87 07 11 37

**Prochaine parution du bulletin :
samedi 7 mars 2026**

Articles et photo à envoyer
à mairie@riaille.fr
avant le 23 février

Prendre rendez-vous avec les élus

Maire : André RAITIÈRE

Tél : 06 42 34 79 04 / mail : a.raitiere@riaille.fr

Conseillère départementale : Anne-Marie CORDIER

Tél : 06 74 37 83 64 /
mail : anne-marie.cordier@loire-atlantique.fr

Député : Jean-Claude RAUX

Tél : 02 49 86 00 05 / jean-claude.raux@assemblee-nationale.fr

Espace France Services

182, rue du Cèdre - Tél : 02 40 97 35 23
accueilfranceservices@sivom-secteur-riaille.com
www.sivom-secteur-riaille.com
Accueil du public :
Lundi, mardi, jeudi 8h30-12h30 et 14h-17h
Vendredi 8h30-12h30 ; mercredi matin sur rdv



PERMANENCES de FÉVRIER 2026 à l'ESPACE FRANCE SERVICES

**Agence Départementale
d'Information sur le Logement**
lundi 16 février
sur rendez-vous sur www.adil44.fr

Erdre et Loire Initiatives
Sur rendez-vous au 02 40 83 15 01

**Espace Multimédia
du Pays d'Ancenis**
mardi 17 février, 10h - 12h
Informations au 02 40 09 20 13

France Alzheimer 44
Sur rendez-vous : 02 40 09 79 63

France Rénov'
lundi 24 février
Sur rendez-vous : 02 40 96 44 70

Maison des Adolescents
mardis 10, 17 et 24 février
Sur rendez-vous 02 40 51 55 60

Mission Locale
mardis 10, 17 et 24 février
Sur rendez-vous au 02 40 96 44 30

**Mutuelle des Cheminots de la
Région Nantaise (MCRN)**
Sur rendez-vous au 02 40 89 22 91

**Espace Départemental
des Solidarités :**
(Vallons de l'Erdre)

Consultations prénatales
Sur rendez-vous : 02 44 42 12 13

Consultations puéricultrices
Sur rendez-vous : 02 40 97 04 70

Assistants Sociaux du
Conseil Départemental
Sur rendez-vous au 02 40 97 04 70



Certifié PEFC

Ce document est issu
de forêts gérées
durablement et de
sources contrôlées

www.pefc-france.org