

**BULLETIN  
ANNUEL  
2026**



Le Mot du Maire	3
-----------------	---

## **VIE LOCALE ET MUNICIPALE**

État Civil	4
Tarifs municipaux 2026	5
Enfance – Jeunesse	6
Environnement – Cadre de vie	7
Finances – Combien coûtent nos services ?	8
Restauration scolaire	
retour sur la tarification sociale	9
Sécurisation des entrées d'agglomération	10
Les nouveaux commerçants	11
Réhabilitation et agrandissement	
de l'Espace Culturel de la Mauvraie	12-13
La pêche, les milieux aquatiques et le respect	
de la biodiversité – Natura 2000	14
Le collège Saint-Augustin et ses éco-délégués	15

## **INTERCOMMUNALITÉ**

Des travaux à l'Espace France Services	16
Le SIVOM du secteur de Riaillé	17
Communauté de communes du Pays d'Ancenis	18
Le Conseil de Développement du Pays d'Ancenis	19
Le mot de votre Député, Jean-Claude Raux	9

## **SERVICES**

Le Réseau Biblio'fil	20
Mission Locale du Pays d'Ancenis	20
La Résidence Les Trois Moulins	21

## **ENFANCE JEUNESSE**

L'École publique Robert Doisneau	22
L'Amicale laïque les P'tits Doisneau	23
L'École privée Notre-Dame	24
L'APEL de l'école Notre-Dame	25
Le Collège Saint-Augustin	26
L'OGEC de Riaillé	27
Maison Familiale et Rurale du Val d'Erdre	28

<b>JEUX DES EMPREINTES – CHAUVÉ-SOURIS</b>	29
--	----

<b>ÉCOLO BRICOLO</b>	30-31
----------------------	-------

<b>LE CALENDRIER DE COLLECTE DES DÉCHETS</b>	32
--	----

<b>LE COIN DES ÉCRIVAINS</b>	33
------------------------------	----

## **ASSOCIATIONS**

Coordonnées des associations	34-35
Athlétic Club du Pays d'Ancenis – Piste de Riaillé	36
ASCED Handball – Multisports adultes	37
Club de Savate Boxe Française	38
Erdre Training Complexe – Les Bâtons	
Nordiques de l'Erdre	39
Joué Basket – Pétanque	40
Club de marche – Les Godillots d'Erdre et Donneau	41
Union Football Club de l'Erdre et du Donneau	42
L'APREE – Association Pourquoi Pas (sport)	43
Amicale des Pêcheurs à la Ligne de Riaillé	44
Le Comité des Fêtes – Fanfare Écho de l'Erdre	45
École de Musique Poly-Sons	
Association Pourquoi Pas (culture)	46
Association Percubatuque – Compagnie Délicate de l'Éléphant – L'Atelier de mes dix doigts	47
Les R'Calés – Le Club du Bon Accueil	48
ACTM Loisirs Créatifs – Amicale Sapeurs Pompiers	49
L'Outil en Main de Riaillé – Ludothèque Lulu Prêt'	50
Histoire et Patrimoine – UNC Riaillé Mémoire	51
SOS Urgence garde d'enfants – Restos du Cœur	52
Les Jardins du Cœur – Donneurs de sang	53
Association Voice44	54
ADT44 – ADMR de Riaillé	55
La Pause Solid'Erdre – ASSIEL	56
Créa Câlines 4 Pattes	57

<b>LE CALENDRIER DES MANIFESTATIONS 2026</b>	58
--	----



# LE MOT DU MAIRE



Qui n'a pas remarqué, ces dernières années, les signes évidents du dérèglement climatique ? Tempêtes, sécheresses, inondations, ouragans, mais aussi une douceur inhabituelle en automne, en hiver : notre planète change, et nous le constatons chaque jour autour de nous. Les fleurs éclosent plus tôt, les arbres bourgeonnent dès les premiers rayons, des fourmis et des plantes invasives s'installent, des frelons indésirables apparaissent. Même la faune évolue : des mammifères autrefois discrets dans nos bois s'aventurent désormais dans nos rues et nos jardins.

La liste de ces phénomènes ne cesse de s'allonger, et chacun d'entre nous observe de nouveaux signes de ce réchauffement climatique. Pourtant, notre commune est un véritable écrin de verdure : sur ses 5 000 hectares, un quart de la surface est constitué de la trame verte et bleue, avec 1 000 hectares de forêt, deux étangs majeurs totalisant 150 hectares, et la magnifique rivière de l'Erdre, souvent qualifiée de plus belle de France.

Ce patrimoine naturel est un cadeau précieux de Dame Nature. Il nous appartient de le protéger et de le transmettre aux générations futures. Préserver cette admirable réserve de biodiversité est une responsabilité collective : chaque geste compte, chaque initiative locale contribue à la sauvegarde de notre environnement.

À travers ce bulletin annuel, nous vous invitons à découvrir la richesse naturelle de notre commune, au moyen d'exemples concrets et des actions menées pour respecter et conserver ce cadre exceptionnel. Ensemble, poursuivons nos efforts pour que notre territoire demeure un havre de verdure et de vie, aujourd'hui et pour demain.

Naturellement, l'ensemble du Conseil municipal,  
le personnel communal et moi-même vous souhaitons  
de belles fêtes de fin d'année, et que chaque jour de l'année 2026  
soit une occasion de célébrer la vie et la beauté qui nous entourent.

Le Maire,  
André RAITIÈRE

## État Civil

(1<sup>ER</sup> DÉCEMBRE 2024 - 10 DÉCEMBRE 2025)

### 20 naissances

dont \*

Félicia BARIOU  
Calie QUIBEL  
Marcel PAPIN  
Léo GRASLAND  
Esmée RIBEIRO PALIERNE  
Romy HUET  
Lynao COSNARD  
Eeva SANCHE  
Sacha PICARD  
Marylou MALESTROIT ROBION  
Alma CHAPEAU  
Léon LEPAROUX



### 47 décès

Robert BIARD  
Thierry LE COROLLER  
Françoise BUREAU née MICHEL  
Vincent SOUCHU  
Nathalie BARRA  
Bernard JOULAIN  
Christian RENIER  
Bernard ROUL  
Madeleine COTTINEAU née LECLERC  
Patrick GAUDIN  
Gilles STEINBERG  
Bertrand AUFFRAY  
Claude ROBERT  
Joseph LERAY



### 13 mariages

dont \*

Patricia ORAIN & Christophe HAMON  
Krystel BOUTEILLER & Damien RETIER  
Amandine JAULIN & Aurélien RAMPENEUX  
Marine JANNÉE & Julien LE BOURNE  
Valérie RIGAULT & Nuno RODRIGUES ANTONIO  
Manuella OUARY & Dylan DELAGE  
Noémie BERNARD & Noah RIALLAND



### Résidence Les Trois Moulins

Anne-Marie FRESNEAU née CHARLIER  
Monique PLESSIS née JEANNEAU  
Juliette GODARD née GOUDEUX  
Waltraud GRINGOIRE née WEIL  
Gérard MORTIER  
Marie-Josèphe DELAGE née COCHET  
Jeanne PASQUIER née BOUCHERIE  
Michel BIDON  
Marie-Thérèse TILLAUT née JUTON  
Georges PASSELANDE  
Marie LEROUX née NAIL  
Thérèse BERTHET née LEMOINE  
Denise GAUTIER née EVIN  
Marie-Anne DUPONT née MOINARD  
Michel THIÉRÉ  
Hélène ROBIN née BIOTEAU  
Jean COTTINEAU  
Marguerite PLOTEAU née PEIGNÉ  
Valère VISAGE  
Yves GUILLORÉ  
Jeannine RICHARD née EVIN  
Solange BELLANGER  
Lionel TRUIN  
Alexandrine BOUSSIN née RIGAUD  
Simone FETIVEAU née DELANOUE  
Thérèse POMMIER née PASSELANDE  
Marie LEBRETON  
Marie-Thérèse DAUVÉ née MÉRANT  
Marie-Françoise LE BAUT née PROUTIERE  
Pierre GAUTIER  
Claude HENRY  
Gilbert POMMIER  
Annick GUÉGUIN née LE CLAIRE  
Bernard DUPONT

## ET ÉGALEMENT...

- 36 inscriptions au recensement citoyen
- 7 PACS
- 3 parrainages civils
- 1 changement de prénom
- 1 changement de nom

N'oubliez pas : **tout français atteignant l'âge de 16 ans doit obligatoirement être recensé**, qu'il vive en France ou à l'étranger.  
Après avoir fait son recensement, il obtient une attestation, indispensable pour s'inscrire à un examen (permis de conduire, CAP, Bac ...) ou un concours administratif en France.

\* Les naissances et mariages pour lesquels les personnes et familles n'ont pas donné leur accord de parution dans la presse n'apparaissent pas dans cette rubrique



## Tarifs Municipaux 2026

CIMETIERE	Tarifs 2026
<b>Concessions</b>	
15 ans	300 €
30 ans	520 €
50 ans (renouvellement uniquement)	1 500 €
100 ans (renouvellement uniquement)	2 000 €
<b>Caveaux (concession à ajouter)</b>	
1 place	1 000 €
2 places	1 600 €
<b>Cave-urne (concession à ajouter)</b>	
Cave-urne	450 €
<b>Columbarium</b>	
15 ans	600 €
30 ans	900 €
Fourniture et pose plaque pour jardin du souvenir	200 €
<b>DROITS DE PLACE</b>	<b>Tarifs 2026</b>
Vente de denrées alimentaires et tous produits	Forfait 50 €/trimestre-Occasionnel 10 €/jour
Manèges, cirques et assimilés	60 € / jour
Vente au déballage (non alimentaire et hors marché du vendredi)	60 € / jour
<b>OCCUPATION DU DOMAINE PUBLIC</b>	<b>Tarifs 2026</b>
Terrasse découverte ou couverte par système escamotable	1,5 € par m <sup>2</sup> et par mois
<b>PRÊT DE MATERIELS</b>	<b>Tarifs 2026</b>
Chapiteaux : (1) 300x450 - (2) 300x600	(1) 40 € - (2) 50 € ; Caution 500 €/chapiteau
Tables et chaises	Gratuit ; Caution 200 €
Parquets : 1,25 m x 2,50 m	1,5 €
<b>TRAVAUX</b>	<b>Tarifs 2026</b>
Fourniture et pose de buses diam 300	50 €/ml
Poses de buses plastique (fournies par le demandeur)	40 €/ml
Fourniture et pose d'un regard	100 € l'unité
Fourniture et pose tête de pont	Suivant devis
<b>AUTRES</b>	<b>Tarifs 2026</b>
Etiquettes liste électorale	50 €
Reproduction clés	100 €
<b>SALLES COMMUNALES</b>	<b>Tarifs 2026</b>
<b>Salle Municipale</b>	
Journée, repas, concours, vin d'honneur	190 €
Verre de l'amitié (dans le cadre des obsèques)	75 €
Utilisation associations, institutions à but non lucratif	Gratuit
Caution occupation non prévue au contrat (ex : dimanche)	190 €
<b>Salle de Sports - Terrain de football</b>	
Utilisation non sportive	Pas de location
Utilisation selon convention de l'éclairage extérieur	120 €
<b>Salle de la Riente Vallée</b>	
<i>semaine (par jour)</i>	
Cuisine	420 €
Salle entière (cloisonnement possible)	400 €
<i>week-end et jour férié (par jour)</i>	
Cuisine	420 €
Salle entière (cloisonnement possible)	610 €
Caution ménage	300 €
Caution dégradation et matériel	1 000 €
Caution occupation non prévu au contrat (ex : dimanche)	1 030 €

### Salle de la Riente Vallée - Salle municipale

50% du tarif à partir du 2ème jour si prévu au contrat

60 % du tarif pour les associations ayant leur siège sur le territoire du Sivom du 15/10 au 31/03 dans la limite d'une fois par an

### Salle de la Riente Vallée

Gratuité pour les institutions-collectivités en semaine

### Associations scolaires de Riailé

Gratuité de la salle de la Riente Vallée (sans les cuisines) du 15/10 au 31/03, dans la limite d'une fois par an et par association scolaire

### Le nouveau Conseil Municipal des Jeunes (CMJ)



Le nouveau conseil municipal des jeunes (CMJ) a été mis en place, samedi 29 mars 2025, en présence de l'ancienne équipe de jeunes conseillers. Depuis, le CMJ s'est réuni pour choisir, ensemble, les six thématiques qui seront le fil rouge de leur mandat :

- **Se souvenir du passé**
- **Prendre soin des aînés**
- **La solidarité**
- **La Protection des citoyens**
- **Préserver l'environnement de l'eau**
- **Patrimoine « Découvrir ta ville »**

Un Livret Citoyen leur a été remis avec les différentes actions à mettre en œuvre en fonction des thèmes choisis.

Prenant à cœur leur engagement citoyen, les jeunes conseillers ont participé :

- le dimanche 29 juillet à la **cérémonie d'hommage aux aviateurs canadiens**,



- le samedi 20 septembre à la **journée Mondiale « Word Cleanup Day »** (68,2 kg de déchets ont été ramassés, dont près de 1 400 mégots...),

- le mercredi 22 octobre à la **Résidence des Trois Moulins à une après-midi d'enregistrement audio à partir du Livre « Le Flageolet Magique de Riaillé »** écrit par une animatrice, Tatiana.



- le mardi 11 novembre à la **cérémonie du 107<sup>ème</sup> anniversaire de la commémoration de l'armistice de la guerre de 14-18.**



## L'opération Argent de Poche

L'opération Argent de poche a été relancée cette année pendant les vacances de printemps et d'automne. Nous en sommes à **6 éditions** et le succès ne se dément pas.

Cette activité proposée aux jeunes riailléens et riailléennes de 14 à 16 ans leur permet d'apporter leur contribution à la commune en effectuant de petits travaux. En échange, ils reçoivent **une indemnité de 15€ par demi-journée**.



Entre l'entretien des espaces verts, du cimetière, le rangement, la peinture etc ..., nos jeunes ne s'ennuient pas et ont, de fait, une petite idée de ce que peuvent faire les agents municipaux au quotidien. Et c'est bien grâce à eux et aux bénévoles que l'organisation de ces chantiers est rendue possible, nous les en remercions vivement.

## ENVIRONNEMENT - CADRE DE VIE

Depuis 2 ans, la commission Environnement-Cadre de vie organise des demi-journées bénévoles, tous les 2 mois, sous la responsabilité de Francis HAUTDECOEUR, pour **l'entretien ou l'aménagement de certains sites de la commune**. Dans ce cadre, voici les derniers travaux effectués :

- Dégagement des branches devant l'observatoire de la Provostière, pour permettre l'observation des oiseaux.
- Nettoyage du sentier autour de l'Etang de la Provostière et rénovation de marches sur le sentier de l'Erdre.
- Dégagement du lierre sur le mur du Lavoir et nettoyage des tables de pique-nique sur ce même site.
- Démontage des sièges de la salle de la Mauvraie en vue des travaux de rénovation de la salle.
- Nettoyage et aménagement de la parcelle près du City Stade.

Ces journées sont ouvertes à toutes les bonnes volontés et se déroulent dans une très bonne ambiance. Elles sont annoncées dans IntraMuros. Si vous souhaitez participer, vous pouvez vous adresser à Francis (06.14.95.07.80) ou à la Mairie. Vous serez les bienvenus.

**Prochaine date : le mercredi 21 janvier 2026**



## FINANCES COMBIEN COÛTENT NOS SERVICES ?

La commune de Riaillé s'engage pour vous offrir différents services de qualité. Par exemple : la restauration scolaire, les salles de sports, le terrain de football, les locations de salle, l'entretien des voiries et des espaces verts, et bien d'autres services.

Nous vous proposons un zoom sur un service proposé par la commune :



### La salle de la Riante Vallée

Construite en 2000, la salle de la Riante Vallée est proposée à la location pour diverses occasions : mariages, repas, manifestations associatives et culturelles, fêtes familiales et bien d'autres.

Pour répondre aux demandes, **cette salle est équipée de cuisine, de mobilier, d'une scène, d'un vidéoprojecteur, tout cela au bord de l'Erdre dans un cadre verdoyant. En 2023 le hall a été relooké et des pergolas installées.**



La salle de la Riante Vallée est **un atout majeur pour la vie communale**. Elle est fréquemment utilisée (34 locations par an en moyenne sur 2022-2024). Pour mettre à disposition la salle, il faut : des énergies, entretenir le bâtiment, faire le ménage ... Tout cela a un coût pour la commune. **Pourquoi parlons-nous de coût de service ?**

Simplement parce que les recettes générées par la location (25 000 € en moyenne\*) sont inférieures aux coûts réels d'exploitation de la salle (41 000 € en moyenne\*). La différence est la part que la commune prend en charge pour maintenir ce service disponible pour vous.

(\*moyenne de 2022 à 2024).



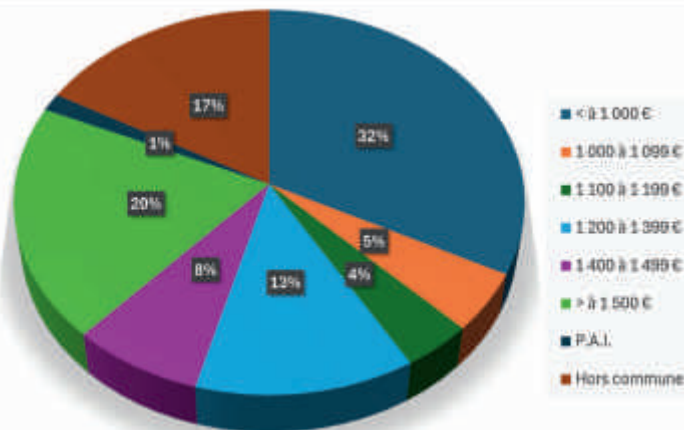
	2 022	2 023	2 024
Nombre locations	31	38	35
Recettes locations	22 841 €	23 413 €	31 095 €
Dépenses	36 034 €	42 787 €	44 277 €
Résultats	-13 194 €	-19 375 €	-13 182 €
Coût à charge de la commune / location	-426 €	-510 €	-377 €



## RESTAURATION SCOLAIRE RETOUR SUR LA TARIFICATION SOCIALE

Depuis la rentrée 2025, la commune a mis en place une **tarification sociale** pour le restaurant scolaire. Cette décision, prise en juin par le Conseil Municipal, avait un objectif clair : permettre à chaque famille d'accéder à un repas de qualité, à un prix adapté à ses ressources.

Quelques mois plus tard, on peut mesurer les effets concrets de ce choix. **Le nombre de repas servis a augmenté**, alors même que le nombre d'élèves a légèrement baissé. En septembre 2025, 3 399 repas ont été consommés, contre 3 054 l'année précédente, soit une progression de 11 %. **Les familles utilisent davantage le service, et c'est un bon signe.**



Parts des quotients familiaux



La répartition des tarifs montre aussi que ce système répond à une réalité sociale : **un repas sur trois est facturé à 1 euro**, et pour plus de la moitié des familles, le coût du repas est désormais inférieur à celui de 2024. Seuls les foyers non-résidents voient une hausse, logique puisqu'ils ne contribuent pas aux impôts locaux qui financent le service.

Le coût réel d'un repas reste élevé, 9,51 euros. La commune continue donc de prendre en charge une grande partie de cette dépense pour garantir un service de qualité, avec plus de 50 % de produits durables et de qualité, dont 20 % de bio.

Cette tarification sociale n'est pas seulement un tarif. C'est un choix politique assumé : soutenir les familles, encourager une alimentation saine et maintenir un service public qui profite réellement aux enfants. Les premiers mois montrent que cette orientation est juste et qu'elle répond aux besoins de notre commune.



RESTORIA

[www.restoria.fr](http://www.restoria.fr)

## SÉCURISATION DES ENTRÉES D'AGGLOMÉRATION



Entrée Meilleraye-de-Bretagne



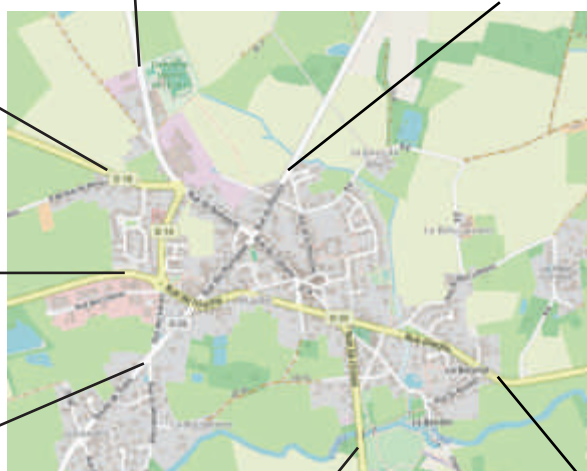
Entrée Grand-Auverné



Entrée Saint-Sulpice-des-Landes



Entrée Joué-sur-Erdre



Entrée Trans-sur-Erdre



Entrée Ancenis-Saint-Géréon



Entrée Bonnoeuvre



Pas de remarque



Sécurisation effectuée



Sécurisation à effectuer

**La sécurisation des routes** autour de Riaillé a débuté par l'aménagement de la route de Trans-sur-Erdre en 2015. En 2022-2023, la création d'un chaucidou sur la rue de l'Erdre a significativement réduit la vitesse des véhicules et renforcé la sécurité des piétons et cyclistes.

Cette année, la route de la Chapelle-Glain a également bénéficié d'un chaucidou, complété par des potelets et un passage sécurisé pour les piétons.

Concernant la route de Châteaubriant, une intervention sera nécessaire pour sécuriser cette entrée de bourg.

La municipalité reconnaît que ces dispositifs ne suffisent pas à corriger tous les comportements inadaptés des conducteurs.

## NOUVEAUX COMMERÇANTS

### Chez Vapo



Depuis le 18 septembre 2025  
au 28bis chemin de la Planchette  
Ouvert du mardi au samedi de 9h30 à 19h00

### Note de Douceur



Depuis le 1<sup>er</sup> octobre 2025, Amélie a repris le relais de Virginie pour continuer de faire vivre l'Institut Note de Douceur. Elle vous accueille pour tous vos moments de bien-être, de relaxation et de beauté.  
Ouvert du lundi au vendredi de 9h à 19h  
et le samedi : de 8h30 à 16h  
Tél : 02 28 01 64 90  
Au plaisir de prendre soin de vous  
dans un cadre apaisant et chaleureux.

## Cœur de bourg





## RÉHABILITATION ET AGRANDISSEMENT DE L'ESPACE CULTUREL DE LA MAUVRAIE

La réhabilitation et l'agrandissement de l'Espace culturel de La Mauvraie ont été définis selon 4 objectifs prioritaires : mettre le bâtiment en accessibilité, lui conférer un domaine sécuritaire permanent, le mettre en sobriété énergétique et améliorer le confort des utilisateurs et des spectateurs.

A la suite d'un inventaire écologique, des espèces protégées sont concernées par des mesures de protection définies par le code de l'environnement : trois espèces de chauves-souris (l'oreillard, la pipistrelle, la sérotine), des oiseaux (le faucon crécerelle, la chouette chevêche, le moineau domestique). Il nous a fallu mettre en place la séquence **Eviter, Réduire, Compenser**, que nous appelons plus communément dans notre jargon les mesures « ERC ».

Des mesures ont été prises afin de maintenir les espèces et leur habitat.

- **Eviter :**

- ♦ Maintenir et conserver la couverture ardoises
- ♦ Réduire de la surface couverte par des panneaux photovoltaïques

- **Réduire :**

- ♦ Adapter les travaux en période de moindre impact
- ♦ Vérifier la présence d'espèces avant travaux
- ♦ Installer des micro-gîtes pour les chiroptères
- ♦ Réfléchir aux éclairages extérieurs

- **Compenser :**

- ♦ Restituer des sites de nidification pour la pipistrelle et le moineau domestique

Ainsi la réhabilitation de la salle de la Mauvraie peut se faire dans le respect des engagements environnementaux et offrira à la population de Riaillé un lieu fonctionnel sécurisé et emblématique du patrimoine communal.



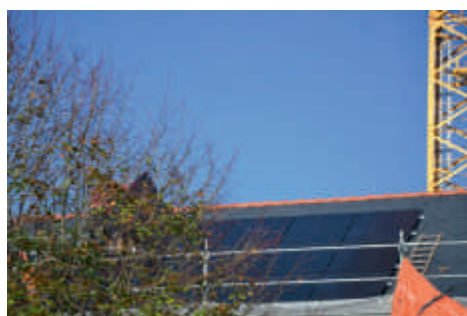
## La Mauvraie en démolition



## La Mauvraie en reconstruction



## Le photovoltaïque



Pose de 48 panneaux  
Surface : 100 m<sup>2</sup>  
Production annuelle estimée :  
25 000 kWh



## LA PÊCHE, LES MILIEUX AQUATIQUES ET LE RESPECT DE LA BIODIVERSITÉ

Pour certains, «pêche» ne rime pas forcément avec la préservation de la ressource...

Pourtant, la pêche de loisir est une pratique indissociable de la compréhension et du souci de l'environnement. Une partie des cotisations de la pêche de loisir finance les Agences de l'Eau.

Nos associations de pêche effectuent des animations vers les jeunes pour les former à l'écocitoyenneté, elle assure une surveillance des milieux et finance des aménagements.

Il ne peut y avoir de pêcheurs sans poisson, la gestion des cours d'eau doit être durable. Chaque poisson a ses propres exigences en terme d'alimentation, d'habitats ou de supports de reproduction. Les pêches d'inventaires permettent ainsi de faire un état des lieux sur la santé de la rivière.

La pêche un lien social fort, cette activité est partagée par toutes les classes d'âge, c'est un loisir qui rassemble toutes les générations. Les plus anciens pratiquants sont écoutés « religieusement » par les plus jeunes.



## NATURA 2000 À RIAILLÉ

Natura 2000 est un dispositif européen qui a pour vocation la protection et la préservation des espèces et des habitats rares et menacés. Il regroupe plus de 27000 sites reconnus pour leur richesse biologique partout en Europe, dont 1758 en France.

L'objectif : trouver un équilibre entre préservation de milieux naturels remarquables et maintien des activités humaines exercées sur ces sites.

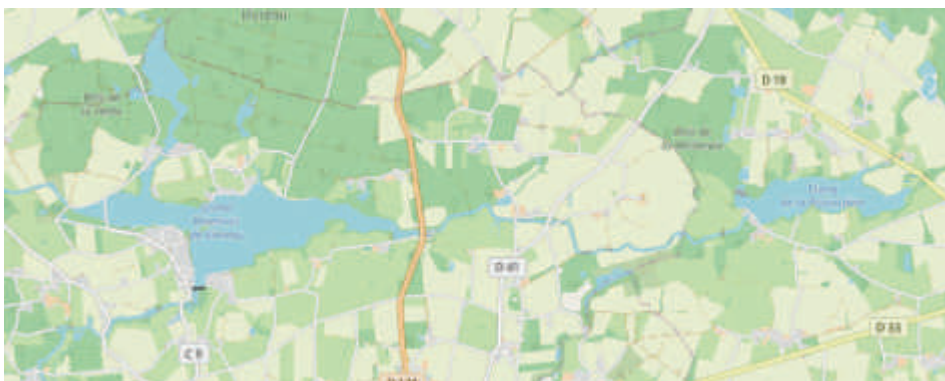
A cheval sur les communes de Joué sur Erdre et Riaillé, le site «**Forêt, étang de Vioreau et étang de la Provostière**», qui s'étend sur environ 280 hectares, est intégré dans un complexe écologique classé Natura 2000.

Son animation a été confiée à l'EDENN, Entente pour le Développement de l'Erdre Navigable et Naturelle. La Vallée de l'Erdre, la forêt et les étangs possèdent une faune et une flore précieuses que cette structure cherche à préserver, inventorier et valoriser, en concertation avec les acteurs locaux (riverains, communes, entreprises, associations).

Cet établissement public a également pour objectif de retrouver **une eau saine pour l'être humain et favorable à la biodiversité**.

A titre d'exemple, depuis plus de 10 ans, l'EDENN lutte contre l'expansion de la Jussie (plante aquatique invasive) en organisant des campagnes d'arrachage, des expérimentations scientifiques et des suivis cartographiques.

De l'Erdre sauvage à l'Erdre navigable, d'amont en aval, **la rivière Erdre** traverse de nombreux territoires. Disposant d'un vaste bassin versant, elle unit plus de cinquante communes, une dizaine d'affluents et de nombreux ruisseaux sur une centaine de kilomètres entre le Maine-et-Loire et la Loire-Atlantique. Marqueur identitaire, atout pour les communes, la qualité de son eau et sa biodiversité ont été beaucoup fragilisées depuis quelques années : il est devenu urgent d'agir en faveur de la reconquête de **son équilibre naturel**.





## LE COLLÈGE SAINT-AUGUSTIN ET SES ÉCO-DÉLÉGUÉS



Initiés par un professeur d'EPS et un éducateur de la vie scolaire, le collège St Augustin a mis en place des ateliers de développement durable, ceci afin de reconnecter les élèves à la nature par des activités pratiques (compostage, plantation, désherbage, tri des déchets, actions citoyennes dans la commune).

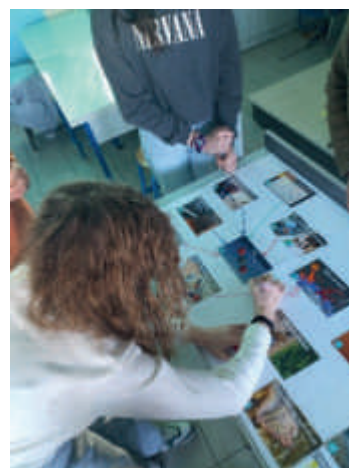
Deux éco-délégués par niveau de classe sont garants du tri des déchets et des économies d'énergie. Ils développent une conscience écologique et ont la capacité à sensibiliser leurs camarades. Ils sont formés sur des problématiques écologiques et impliqués dans la veille et la remontée d'idées.

Les éco-délégués débattent, priorisent et planifient leurs projets avec l'aide de professionnels, ils réalisent des actions concrètes (rendez-vous avec la direction, diaporamas, argumentation, recrutement, lettres au maire, dossiers de subventions).

Ils ont obtenu une aide financière académique pour l'achat de matériel et la végétalisation de la cour de récréation. Ils participent au défi biodiversité, avec formation à l'inventaire et à l'observation de la faune et de la flore, et élaboration d'un projet spécifique à Saint-Augustin.

Ainsi les éco délégués acquièrent des compétences scientifiques pour produire une sensibilisation et une communication de qualité. L'ensemble des actions vise à favoriser un développement durable local, tout en s'inscrivant dans une démarche globale de changement des mentalités et des pratiques, avec l'ambition de faire éclore de belles surprises écologiques et pédagogiques en 2026.

Mille bravos à eux !

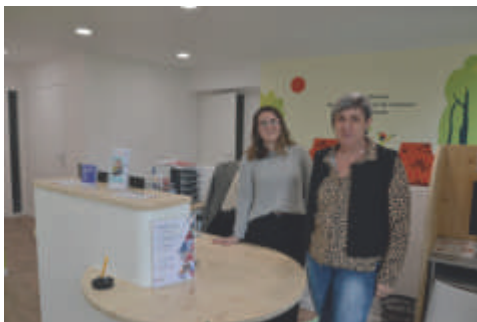


### Quel est l'animal représentant le plus important tonnage sur la planète Terre ?

Les vers de terre représentent 60 à 80 % de la biomasse animale des sols !  
Leur biomasse totale est plus importante que celle de tous les mammifères vivants réunis ! Leur poids est 20 fois supérieur à celui des humains !  
Un terrain sans vers de terre est un terrain qui s'appauvrit et se meurt !



## DES TRAVAUX À L'ESPACE FRANCE SERVICES



Le SIVOM du secteur de Riaillé via l'Espace France Services a répondu à l'Appel à Manifestation d'Intérêt de la Banque des Territoires et proposé **un projet « Lieux Innovants, Lieux Accueillants »** afin de rendre le service plus fonctionnel, plus accueillant et à l'image du territoire.

2025 a vu les travaux de France Services se concrétiser. De beaux changements portés par le SIVOM et soutenus par la Commune de Riaillé : **aménagement du plateau avec la création de nouveaux espaces (confidentialité, attente...) et accessibilité renforcée avec l'installation d'une nouvelle passerelle.**



L'entretien de ce bâti communal à destination des habitants du secteur de Riaillé répond aux enjeux de la transition écologique.

N'hésitez pas à franchir le seuil de la porte en utilisant la passerelle en bois qui se trouve devant la Mairie, cet espace d'aide aux démarches administratives est gratuit et ouvert à tous.



C'est l'histoire de la vie...

La **FLORE** locale est étroitement liée au **bon état** des **MILIEUX NATURELS** et assure la **vie** des **POLLINISATEURS**

**1/4** de la flore vasculaire régionale est **MENACÉE** de disparition

AGENCE RÉGIONALE DE LA BIODIVERSITÉ  
PRÉFECTURE DE LA LOIRE



# LES SERVICES DU SIVOM du secteur de Riaillé



**Où nous trouver ?**

**Direction, Service Enfance Jeunesse et France Services - 182, rue du Cèdre 44440 Riaillé**

**Petite Enfance et Familles**

**L'Orange Bleue, rue des Lilas 44440 Riaillé**

**ou**

**Maison de l'Enfance "Les Coccinelles", 8 rue des Primevères - 44440 Joué sur Erdre**





### 2025, une année riche pour la COMPA

La Communauté de communes du Pays d'Ancenis (COMPA) regroupe 20 communes et près de 70 000 habitants. Chaque année, la collectivité œuvre au plus près pour le quotidien des habitants du Pays d'Ancenis.

plus d'infos sur [www.pays-ancenis.com](http://www.pays-ancenis.com)

### Aperçu de l'actualité 2025 de la COMPA

(Liste non exhaustive)

#### Des actions et des investissements marquants

- **Soutien aux investissements des communes** : 67 projets communaux soutenus sur la période 2024-2026 pour un montant de 7,5 millions d'euros afin de financer les équipements nécessaires à la qualité de la vie locale
- **Début des travaux de réhabilitation de la piscine Alexandre Braud** à Vallons-de-l'Erdre pour un montant de 3,1 millions € HT
- **Réouverture du Centre aquatique Jean Blanchet** à Ancenis-Saint-Géréon le 3 novembre 2025 après des travaux d'un montant de 5,5 millions d'euros
- **Travaux de reméandrage de cours d'eau** sur les communes de Teillé, Pannecé, Mésanger et Mouzeil pour un montant total de 563 000 €
- **Reprise par la COMPA de la location de vélos à assistance électrique** (ex Vélila)
- **Décision de soutien financier de 6 associations de transport solidaire**
- **Soutien financier à la construction de 19 logements abordables** sur le Pays d'Ancenis pour un montant de 607 000 €
- **Soutien financier aux écoles de musique** du territoire pour un montant de 147 760 €
- **Participation au Salon de l'Agriculture** le 28 février 2025, avec la présence de producteurs, artisans et restaurateurs du Pays d'Ancenis

#### Des évènements phares

- **L'Entreprise parle aux jeunes – 18 - 29 mars** : plus de 780 élèves ont visité 35 entreprises du territoire.
- **Parcours Permanents d'Orientation** : Renouvellement de six parcours sur le Pays d'Ancenis en lien avec les Jeux Olympiques et Paralympiques
- **Harpes au Max - 15 au 18 mai** : sur les 20 communes du Pays d'Ancenis avec 9 400 spectateurs
- **Raid Loire en Famille – 15 juin** : 133 duos présents pour une journée sportive à Joué-sur-Erdre



• **Team&Run – 27 juin** : l'évènement sportif des entreprises du Pays d'Ancenis a rassemblé 1 500 coureurs issus de 188 entreprises du territoire

• **Eco R'aide – 1<sup>er</sup>, 2 et 3 juillet** : 80 jeunes de 13 à 17 ans présents à l'évènement sportif et éco-citoyen sur le secteur de Loireauxence

• **Lancement des prix littéraires – 19 septembre** : Prix Lire en Pays d'Ancenis et prix BD du Pays d'Ancenis en partenariat avec l'association Ancenis BD et l'espace culturel Leclerc d'Ancenis-Saint-Géréon à Mésanger

• **Rencontre Sport Santé Séniors – 30 septembre** : plus de 120 séniors ont participé aux ateliers sportifs adaptés et santé à Oudon



• **22<sup>ème</sup> édition du festival Ce soir, je sors mes parents – 17 au 19 octobre** : sur les communes de Loireauxence, Vair-sur-Loire, Montrelais et Ingrandes-le-Fresne-sur-Loire, avec 3 100 spectateurs dont 612 élèves



### A noter déjà pour 2026

Le Forum des Métiers et de l'Emploi du Pays d'Ancenis aura lieu le samedi 31 janvier à Ancenis-Saint-Géréon.

La 10<sup>ème</sup> édition de Team&Run se tiendra au théâtre de verdure d'Ancenis-Saint-Géréon le vendredi 26 juin.

02 40 96 31 89

Toute l'actualité du Pays d'Ancenis sur [www.pays-ancenis.com](http://www.pays-ancenis.com) et sur les réseaux sociaux :



## LE CONSEIL DE DÉVELOPPEMENT DU PAYS D'ANCENIS

### Concrètement ils font quoi ?

- Plus de 500 personnes présentes à Riaillé les 4 et 5 octobre 2025 pour un week-end « d'Arbre en Arbres » qui a su allier art et environnement pour sensibiliser sur le rôle des arbres et des haies avec de nombreux partenaires associatifs et institutionnels (LPO, CAUE, Regards Nature, Sylvagraise, CIVAM44, Edenn, Chambre d'agriculture, les scouts, et bien d'autres), ainsi que la participation de plusieurs écoles de Riaillé, Vallons de l'Erdre et Ancenis-Saint-Géréon, événement organisé par la commission Environnement.

- Les membres de la commission Vie Sociale se sont adressés aux 1 000 associations du Pays d'Ancenis pour interroger sur la place des femmes dans le tissu associatif local. Le constat est clair, 50% de femmes bénévoles, et pourtant seulement 34% sont Présidentes en Pays d'Ancenis. Elles sont peu souvent à des postes à responsabilité et quand elles le sont, trop souvent elles se trouvent dans des secteurs dit genrés : bien-être, scolaire. L'étude éclaire sur les marges de progression et propose des pistes d'amélioration.

- Plus de 800 jeunes de 15 à 30 ans et une soixantaine d'entreprises ont répondu à l'enquête de la commission Economique qui a pour objet l'image des jeunes de leur lieu de vie et leur rapport aux entreprises. Le Pays d'Ancenis c'est super... mais 1 jeune sur 3 pense qu'il y a son avenir. L'étude développe 11 axes d'améliorations (Mobilité, Hébergement, Santé, Animation, Qualité de l'emploi...).



Pour consulter les rapports cités flashez le code et rendez-vous sur le site de la COMPA <https://www.pays-ancenis.com/la-compa/qui-sommes-nous/nos-elus-et-instances/conseil-de-developpement>

### Vous avez des idées à partager sur ces sujets ? Vous souhaitez participer ?

Le Conseil de développement recrute ! Contactez les membres via :

[conseil-de-developpement@pays-ancenis.com](mailto:conseil-de-developpement@pays-ancenis.com)

Des réunions publiques vont bientôt être proposées en début d'année 2026 et pour débattre sur de nouveaux sujets



Suivez nos actualités sur Facebook



## LE MOT DE VOTRE DÉPUTÉ, JEAN-CLAUDE RAUX

### Chères habitantes et chers habitants de la 6ème circonscription,

Rien n'est simple à l'Assemblée - lassitude, tensions, instabilité - mais, en accord avec mes engagements, je continue de travailler, calmement mais fermement, au service de toutes et tous. Sur notre territoire comme à Paris. Rien n'est simple, comme dans notre société où l'expression radicale prend trop souvent le pas sur la réflexion et l'échange. En toute humilité, ma boussole reste l'espoir de préserver notre modèle social et de contribuer à préparer un avenir soutenable et désirable.

J'entends la colère vis-à-vis des politiques, parfois la tentation du renoncement ou l'envie de tout balayer. L'espoir ne réside pas dans la division, mais dans la reconstruction. Il passe par l'égalité devant l'impôt, par le renforcement de nos services publics, par la solidarité entre nos territoires. Ce sont ces valeurs qui font notre fier-

té : un pays où l'on ne vous demande pas votre carte bancaire pour savoir si on vous soignera ou non, un pays où l'école joue pleinement son rôle d'émancipation, où la justice, les forces de sécurité intérieure, l'assurance retraite ou maladie... doivent nous protéger des risques et aléas de la vie.

Cette nouvelle année sera celle des élections municipales, un moment clé pour notre démocratie locale. Et pour cette politique du quotidien qui me tient toujours tant à cœur.

Alors en 2026, plus que jamais : résistons et espérons. Résistons à la résignation. Espérons en la force du collectif. Et continuons, ensemble, à faire vivre nos valeurs d'entraide, de lien et de solidarité.

Je vous souhaite à toutes et à tous une très belle année, en bonne santé, de projets partagés et d'engagements porteurs d'avenir. Vous pourrez compter sur moi pour continuer d'agir à vos côtés.

Jean-Claude RAUX



[jeanclauderaux.fr](http://jeanclauderaux.fr)





## LE RÉSEAU BIBLIO'FIL 27 BIBLIOTHÈQUES EN PAYS D'ANCENIS



**Le Pays d'Ancenis ne compte pas moins de 27 bibliothèques** gérées par la Communauté de communes du Pays d'Ancenis (COMPA) et regroupées en réseau sous le nom de Biblio'fil.

Le réseau des bibliothèques, c'est une multitude de services comme **le wifi gratuit**, un **service de navette** pour emprunter et rendre des documents dans toutes les bibliothèques, **plus de 400 animations** organisées par an comme le **prix Lire en Pays d'Ancenis**, des **rencontres d'auteurs/illustrateurs**, des **ateliers créatifs**, des **heures du conte**, des **ateliers numériques** avec l'Espace Multimédia... En plus, **l'abonnement est gratuit** pour les habitants et élèves du Pays d'Ancenis.

Depuis septembre 2025, le fil rouge *Une année MONSTRES* est inspiré de l'illustratrice Marjolaine Leray.

Une exposition des originaux de cinq albums de l'illustratrice et des dizaines d'animations autour de cette thématique sont proposées jusqu'en juin.



La bibliothèque de Riaillé est ouverte le :  
Mercredi : 10h à 12h30 et 16h à 18h  
Vendredi : 16h à 18h30  
Samedi : 10h à 12h30  
Dimanche : 11h à 12h30

L'entrée se trouve à l'arrière du bâtiment « L'Orange Bleue », rue des Lilas (derrière la mairie).

Une boîte retour est accessible pour rendre ses documents 24h/24.

**REJOIGNEZ NOUS!**

**La bibliothèque est toujours à la recherche de nouveaux bénévoles. N'hésitez pas à venir vous renseigner !**



02 40 97 85 92 ou 06 47 15 25 17

[bibliofil.pays-ancenis.fr](mailto:bibliofil.pays-ancenis.fr) ou [www.facebook.com/bibliofilpaysancenis](https://www.facebook.com/bibliofilpaysancenis)



## MISSION LOCALE DU PAYS D'ANCENIS PERMANENCE À RIAILLÉ



Pour accompagner les jeunes au plus près de chez eux, une permanence avec deux conseillères de la Mission Locale du Pays d'Ancenis est organisée deux jours par semaine à Riaillé.

La Mission Locale, spécialisée dans l'insertion professionnelle et sociale, accueille et accompagne les jeunes sur l'ensemble du territoire du Pays d'Ancenis. Plusieurs antennes sont ainsi développées à des endroits stratégiques sur tout le territoire pour rencontrer chaque concerné au plus proche de son lieu de vie.

**Pour qui ?** Les jeunes de 16 à 25 ans sortis du système scolaire, quels que soient leur situation, niveau scolaire ou qualification et résidant sur les communes du SIVOM (Riaillé, Pannecé, Joué-sur-Edre, Trans-sur-Erdre, Teillé).

**Pourquoi ?** Se faire accompagner sur l'orientation, l'accès à la formation, la recherche d'emploi, les démarches administratives, l'accès au numérique (avec notamment la mise à disposition d'ordinateurs) et l'accès aux droits : mobilité, logement, santé, citoyenneté, coup de pouce financier...

**Où ?** A la Mairie de Riaillé ou à l'espace France Services du secteur de Riaillé.

**Comment ?** En prenant rendez-vous directement à la Mission Locale du Pays d'Ancenis, par téléphone ou par mail.



02 40 96 44 30 [accueil@mlpaysancenis.fr](mailto:accueil@mlpaysancenis.fr)